

平成22年3月期 第1四半期決算短信

平成21年7月30日

上場取引所 東大

上場会社名 荒川化学工業株式会社
 コード番号 4968 URL <http://www.arakawachem.co.jp>
 代表者 (役職名) 代表取締役社長
 問合せ先責任者 (役職名) 取締役業務統轄部長
 四半期報告書提出予定日 平成21年8月11日
 配当支払開始予定日

(氏名) 末村 長弘
 (氏名) 延廣 徹

TEL 06-6209-8500

(百万円未満切捨て)

1. 平成22年3月期第1四半期の連結業績(平成21年4月1日～平成21年6月30日)

(1) 連結経営成績(累計)

(%表示は対前年同四半期増減率)

	売上高		営業利益		経常利益		四半期純利益	
	百万円	%	百万円	%	百万円	%	百万円	%
22年3月期第1四半期	12,953	23.0	621	34.2	737	26.1	409	22.6
21年3月期第1四半期	16,828		943		999		528	

	1株当たり四半期純利益	潜在株式調整後1株当たり四半期純利益
	円 銭	円 銭
22年3月期第1四半期	20.34	
21年3月期第1四半期	26.27	

(2) 連結財政状態

	総資産	純資産	自己資本比率	1株当たり純資産
	百万円	百万円	%	円 銭
22年3月期第1四半期	58,736	36,253	59.7	1,741.88
21年3月期	58,531	35,237	58.3	1,695.62

(参考) 自己資本 22年3月期第1四半期 35,079百万円 21年3月期 34,148百万円

2. 配当の状況

(基準日)	1株当たり配当金				
	第1四半期末	第2四半期末	第3四半期末	期末	年間
	円 銭	円 銭	円 銭	円 銭	円 銭
21年3月期		12.50		10.00	22.50
22年3月期					
22年3月期(予想)		11.50		11.50	23.00

(注) 配当予想の当四半期における修正の有無 無

3. 平成22年3月期の連結業績予想(平成21年4月1日～平成22年3月31日)

(%表示は通期は対前期、第2四半期連結累計期間は対前年同四半期増減率)

	売上高		営業利益		経常利益		当期純利益		1株当たり当期純利益
	百万円	%	百万円	%	百万円	%	百万円	%	円 銭
第2四半期									
連結累計期間	26,500	21.8	1,000	29.6	1,150	26.1	650	41.1	32.28
通期	56,000	6.6	1,900	70.1	2,100	62.6	1,050	59.8	52.14

(注) 連結業績予想数値の当四半期における修正の有無 有

4. その他

- (1) 期中における重要な子会社の異動(連結範囲の変更を伴う特定子会社の異動) 無
新規 社 (社名) 除外 社 (社名)
- (2) 簡便な会計処理及び四半期連結財務諸表の作成に特有の会計処理の適用 有
[(注)詳細は、5ページ[定性的情報・財務諸表等] 4.その他をご覧ください。]
- (3) 四半期連結財務諸表作成に係る会計処理の原則・手続、表示方法等の変更(四半期連結財務諸表作成のための基本となる重要な事項等の変更に記載されるもの)
会計基準等の改正に伴う変更 無
以外の変更 無
- (4) 発行済株式数(普通株式)
- | | | | | |
|--------------------|-------------|-------------|-------------|-------------|
| 期末発行済株式数(自己株式を含む) | 22年3月期第1四半期 | 20,150,400株 | 21年3月期 | 20,150,400株 |
| 期末自己株式数 | 22年3月期第1四半期 | 11,280株 | 21年3月期 | 11,138株 |
| 期中平均株式数(四半期連結累計期間) | 22年3月期第1四半期 | 20,139,206株 | 21年3月期第1四半期 | 20,139,564株 |

業績予想の適切な利用に関する説明、その他特記事項

業績予想は本資料の発表日において入手可能な情報に基づき作成したものであり、実際の業績は、今後様々な要因によって予想数値と異なる場合があります。

【定性的情報・財務諸表等】

1. 連結経営成績に関する定性的情報

(1) 当第1四半期の業績全般の概況

当第1四半期の国内経済は、輸出や生産などの一部で持ち直しの動きもみられたものの、昨年から続く景気後退の影響を大きく受け、企業収益の大幅な減少、個人消費の低迷など、依然として厳しい状況で推移しました。

また、世界経済は、米国および欧州経済の景気後退が続き、中国の国内需要は持ち直しつつあるものの、その他のアジア主要国の景気も厳しい状況が続きました。

このような環境のもと、当社グループにおきましては、新製品の開発ならびに既存製品の新規用途開発による高付加価値化を推進するとともに、主力製品のシェア拡大、生産プロセスの合理化や全社的な経費削減などの一層のコスト削減による業績の回復に努めてまいりました。また、水系樹脂、超淡色ロジンなどの環境に配慮した製品の拡販、光硬化型樹脂、精密部品洗浄剤や機能性ファインケミカル製品などの電子材料関連分野での販売を強化し、さらに有機・無機ハイブリッド樹脂、はんだ関連製品の拡大を推進してまいりました。

海外におきましては、製品の拡販、中国を中心としたアジア地域の市場開拓を進めてまいりましたが、世界的な景気後退にともなう需要の減少が続き、当社グループにおける販売も低調に推移しました。

その結果、当第1四半期の売上高は129億53百万円(前年同期比23.0%減)、営業利益は6億21百万円(同34.2%減)、経常利益は7億37百万円(同26.1%減)、四半期純利益は4億9百万円(同22.6%減)となりました。

(2) 事業の種類別セグメントの状況

事業の種類別セグメントの業績は次のとおりであります。

<製紙用薬品事業>

国内製紙業界は、景気低迷による大幅な需要の減少や在庫調整圧力の継続、安価な輸入紙の流通などにより、大規模な生産調整が継続されるなど、極めて低調に推移しました。また、中国製紙業界においては、紙の生産は回復基調にありましたが、輸出向け梱包材の減少などが影響し、紙力増強剤の需要は減少しました。このような環境のもと、当事業におきましては、国内外での大幅な需要減少により、売上が低調に推移し、大幅な減収となりました。利益面ではコスト削減などを進めたものの、減益となりました。

その結果、売上高は41億10百万円(前年同期比28.4%減)、営業利益は2億17百万円(同6.9%減)となりました。

<工業用樹脂事業>

国内の印刷インキ、塗料、粘着・接着剤業界および電子工業業界は、昨年から続く大幅な需要の減少が影響し、極めて低調に推移しました。このような環境のもと、当事業におきましては、印刷インキ用樹脂、粘着・接着剤用樹脂、電子材料用配合製品および機能性ファインケミカル製品などの売上が大幅に減少し、海外子会社の売上也低調に推移しました。一方、光硬化型樹脂は用途の拡大などにより、売上が増加しました。全体では、国内外での大幅な需要減少により、大幅な減収減益となりました。

その結果、売上高は87億31百万円(前年同期比20.2%減)、営業利益は4億3百万円(同42.4%減)となりました。

<その他事業>

洗浄機械の売上が減少し、減収減益となりました。

その結果、売上高は1億11百万円(前年同期比20.7%減)、営業利益は0百万円(同99.7%減)となりました。

2. 連結財政状態に関する定性的情報

当第1四半期における現金及び現金同等物は、前連結会計年度末に比べ9億12百万円増加し、77億25百万円となりました。

営業活動によるキャッシュ・フローは、21億26百万円の増加となりました。これは、税金等調整前四半期純利益(7億26百万円)、棚卸資産の減少(16億5百万円)および減価償却費(5億3百万円)などにより資金が増加した一方、売上債権の増加(2億54百万円)、仕入債務の減少(5億19百万円)などにより資金が減少した結果であります。

投資活動によるキャッシュ・フローは、3億12百万円の減少となりました。これは、固定資産の取得による支出(3億9百万円)が主なものであります。

財務活動によるキャッシュ・フローは、短期借入金の純減少(6億44百万円)や配当金の支払(2億1百万円)などにより、9億41百万円の減少となりました。

3. 連結業績予想に関する定性的情報

第2四半期連結累計期間ならびに通期の業績予想につきましては、当社グループにおける業績動向や景況感を踏まえて見直しをおこなった結果、平成21年5月7日に公表した業績予想を修正しております。詳細につきましては、本日(平成21年7月30日)公表いたしました「業績予想の修正に関するお知らせ」をご参照ください。

業績予想は発表日時点において、入手可能な情報に基づき作成したものであり、実際の業績は、今後様々な要因によって予想数値と異なる場合があります。

4. その他

(1) 期中における重要な子会社の異動 (連結範囲の変更を伴う特定子会社の異動)

該当事項はありません。

(2) 簡便な会計処理及び四半期連結財務諸表の作成に特有の会計処理の適用

1. 一般債権の貸倒見積高の算定方法

当第1四半期連結会計期間末の貸倒実績率等が前連結会計年度末に算定したものと著しい変化がないと認められるため、前連結会計年度末の貸倒実績率等を使用して貸倒見積高を算定しております。

2. 棚卸資産の評価方法

当第1四半期連結会計期間末の棚卸高の算出に関しては、実地棚卸を省略し、前連結会計年度末の実施棚卸高を基礎として合理的な方法により算定する方法によっております。

また、棚卸資産の簿価切下げは、簿価が正味売却価額を明らかに下回るものについてのみ実施しております。

3. 原価差異の繰延処理方法

連続プラントにおいて、定期的な修繕が特定の四半期に行われるために発生する原価差異は、予定原価が年間を基礎に設定されており、原価計算期間末までに解消が見込まれるため、当該原価差異を流動資産(その他)として繰り延べております。

4. 法人税等並びに繰延税金資産および繰延税金負債の算定方法

法人税等の納付税額の算定に関しては、加味する加減算項目や税額控除項目を重要なものに限定的方法によっております。また繰延税金資産の回収可能性の判断に関しては、前連結会計年度以降に経営環境等、かつ、一時差異等の発生状況に著しい変化がないと認められるので、前連結会計年度において使用した将来の業績予測やタックス・プランニングを利用する方法によっております。

(3) 四半期連結財務諸表作成に係る会計処理の原則・手続、表示方法等の変更

該当事項はありません。

5.【四半期連結財務諸表】
 (1)【四半期連結貸借対照表】

(単位：百万円)

	当第1四半期連結会計期間末 (平成21年6月30日)	前連結会計年度末に係る 要約連結貸借対照表 (平成21年3月31日)
資産の部		
流動資産		
現金及び預金	7,843	6,928
受取手形及び売掛金	18,274	17,906
商品及び製品	5,144	5,570
仕掛品	510	495
原材料及び貯蔵品	3,576	4,608
繰延税金資産	305	451
その他	655	709
貸倒引当金	109	107
流動資産合計	36,200	36,563
固定資産		
有形固定資産		
建物及び構築物(純額)	6,523	6,465
機械装置及び運搬具(純額)	4,651	4,644
土地	5,270	5,270
建設仮勘定	606	612
その他(純額)	697	692
有形固定資産合計	17,748	17,686
無形固定資産	461	460
投資その他の資産		
投資有価証券	3,703	2,935
繰延税金資産	164	396
その他	466	497
貸倒引当金	8	8
投資その他の資産合計	4,326	3,821
固定資産合計	22,536	21,968
資産合計	58,736	58,531

(単位: 百万円)

	当第1四半期連結会計期間末 (平成21年6月30日)	前連結会計年度末に係る 要約連結貸借対照表 (平成21年3月31日)
負債の部		
流動負債		
支払手形及び買掛金	7,478	7,964
短期借入金	7,446	7,658
未払法人税等	175	75
賞与引当金	473	-
役員賞与引当金	8	25
設備関係支払手形	87	83
その他	2,348	2,731
流動負債合計	18,018	18,539
固定負債		
長期借入金	2,151	2,489
繰延税金負債	60	-
退職給付引当金	2,053	2,039
その他	198	226
固定負債合計	4,464	4,755
負債合計	22,482	23,294
純資産の部		
株主資本		
資本金	3,128	3,128
資本剰余金	3,350	3,350
利益剰余金	28,329	28,121
自己株式	10	10
株主資本合計	34,797	34,589
評価・換算差額等		
その他有価証券評価差額金	515	72
為替換算調整勘定	233	513
評価・換算差額等合計	282	440
少数株主持分	1,173	1,088
純資産合計	36,253	35,237
負債純資産合計	58,736	58,531

(2)【四半期連結損益計算書】
【第1四半期連結累計期間】

(単位：百万円)

	前第1四半期連結累計期間 (自平成20年4月1日 至平成20年6月30日)	当第1四半期連結累計期間 (自平成21年4月1日 至平成21年6月30日)
売上高	16,828	12,953
売上原価	13,238	9,938
売上総利益	3,590	3,015
販売費及び一般管理費	2,647	2,394
営業利益	943	621
営業外収益		
受取利息	3	2
受取配当金	46	39
為替差益	-	41
持分法による投資利益	31	15
その他	85	75
営業外収益合計	166	174
営業外費用		
支払利息	48	50
その他	62	7
営業外費用合計	110	57
経常利益	999	737
特別利益		
固定資産売却益	0	0
貸倒引当金戻入額	-	0
特別利益合計	0	0
特別損失		
固定資産除売却損	5	9
固定資産評価損	-	1
特別損失合計	5	11
税金等調整前四半期純利益	993	726
法人税、住民税及び事業税	245	167
法人税等調整額	219	131
法人税等合計	464	298
少数株主利益又は少数株主損失()	0	19
四半期純利益	528	409

(3)【四半期連結キャッシュ・フロー計算書】

(単位：百万円)

	前第1四半期連結累計期間 (自平成20年4月1日 至平成20年6月30日)	当第1四半期連結累計期間 (自平成21年4月1日 至平成21年6月30日)
営業活動によるキャッシュ・フロー		
税金等調整前四半期純利益	993	726
減価償却費	503	503
のれん償却額	54	-
貸倒引当金の増減額(は減少)	1	0
賞与引当金の増減額(は減少)	-	473
役員賞与引当金の増減額(は減少)	30	17
退職給付引当金の増減額(は減少)	3	12
固定資産除売却損益(は益)	5	9
受取利息及び受取配当金	49	41
支払利息	48	50
持分法による投資損益(は益)	31	15
売上債権の増減額(は増加)	240	254
たな卸資産の増減額(は増加)	405	1,605
仕入債務の増減額(は減少)	61	519
その他	310	393
小計	1,291	2,139
利息及び配当金の受取額	94	92
利息の支払額	41	45
法人税等の支払額	608	59
営業活動によるキャッシュ・フロー	735	2,126
投資活動によるキャッシュ・フロー		
定期預金の増減額(は増加)	20	-
有形固定資産の取得による支出	139	302
有形固定資産の売却による収入	0	1
投資有価証券の取得による支出	16	4
無形固定資産の取得による支出	1	7
子会社出資金の取得による支出	173	-
投資その他の資産の増減額(は増加)	4	0
その他	189	0
投資活動によるキャッシュ・フロー	544	312
財務活動によるキャッシュ・フロー		
短期借入金の純増減額(は減少)	101	644
長期借入金の返済による支出	61	96
自己株式の取得による支出	0	0
配当金の支払額	261	201
財務活動によるキャッシュ・フロー	425	941
現金及び現金同等物に係る換算差額	64	40
現金及び現金同等物の増減額(は減少)	299	912
現金及び現金同等物の期首残高	3,911	6,812
現金及び現金同等物の四半期末残高	3,611	7,725

(4) 継続企業の前提に関する注記

当第1四半期連結累計期間(自平成21年4月1日至平成21年6月30日)
該当事項はありません。

(5) セグメント情報

【事業の種類別セグメント情報】

前第1四半期連結累計期間(自平成20年4月1日至平成20年6月30日)

	製紙用薬品 (百万円)	工業用樹脂 (百万円)	その他 (百万円)	計 (百万円)	消去又は全社 (百万円)	連結 (百万円)
売上高	5,740	10,947	141	16,828	(-)	16,828
営業利益	233	700	9	943	(-)	943

(注) 1. 事業区分の方法

事業は、製品の系列、製造方法・製造過程、市場及び販売方法の類似性を考慮して区分しております。

2. 各事業の主な品目

製紙用薬品事業...サイズ剤、紙力増強剤、塗工紙用薬品等

工業用樹脂事業...印刷インキ・塗料用樹脂、合成ゴム重合用乳化剤、粘着・接着剤用樹脂、電子材料用樹脂、精密部品洗浄剤等

その他事業.....不動産仲介、駐車場管理、損害保険、生命保険、機器リース、機器販売等

3. 棚卸資産の評価に関する会計基準

「四半期連結財務諸表作成に係る会計処理の原則・手続、表示方法等の変更」に記載のとおり、当第1四半期連結会計期間より、棚卸資産の評価基準については、原価法から原価法(収益性の低下による簿価切下げの方法)に変更しております。

これによる損益に与える影響は軽微であります。

当第1四半期連結累計期間(自平成21年4月1日至平成21年6月30日)

	製紙用薬品 (百万円)	工業用樹脂 (百万円)	その他 (百万円)	計 (百万円)	消去又は全社 (百万円)	連結 (百万円)
売上高	4,110	8,731	111	12,953	(-)	12,953
営業利益	217	403	0	621	(-)	621

(注) 1. 事業区分の方法

事業は、製品の系列、製造方法・製造過程、市場及び販売方法の類似性を考慮して区分しております。

2. 各事業の主な品目

製紙用薬品事業...サイズ剤、紙力増強剤、塗工紙用薬品等

工業用樹脂事業...印刷インキ・塗料用樹脂、合成ゴム重合用乳化剤、粘着・接着剤用樹脂、電子材料用樹脂、精密部品洗浄剤等

その他事業.....不動産仲介、駐車場管理、損害保険、生命保険、機器リース、機器販売等

【所在地別セグメント情報】

前第1四半期連結累計期間(自平成20年4月1日至平成20年6月30日)

	日本 (百万円)	アジア (百万円)	米国 (百万円)	計 (百万円)	消去又は全社 (百万円)	連結 (百万円)
売上高	16,384	2,310	161	18,856	(2,027)	16,828
営業利益	858	75	9	943	-	943

(注) 1. 国又は地域の区分は、地理的近接度によっております。

2. アジアの区分に属する主な国又は地域は、台湾と中国であります。

3. 棚卸資産の評価に関する会計基準

「四半期連結財務諸表作成に係る会計処理の原則・手続、表示方法等の変更」に記載のとおり、当第1四半期連結会計期間より、棚卸資産の評価基準については、原価法から原価法(収益性の低下による簿価切下げの方法)に変更しております。

これによる損益に与える影響は軽微であります。

当第1四半期連結累計期間(自平成21年4月1日至平成21年6月30日)

	日本 (百万円)	アジア (百万円)	米国 (百万円)	計 (百万円)	消去又は全社 (百万円)	連結 (百万円)
売上高	12,218	1,435	126	13,780	(826)	12,953
営業利益	577	36	7	621	-	621

(注) 1. 国又は地域の区分は、地理的近接度によっております。

2. アジアの区分に属する主な国又は地域は、台湾と中国であります。

【海外売上高】

前第1四半期連結累計期間(自平成20年4月1日至平成20年6月30日)

	ア ジ ア	南 北 ア メ リ カ	ヨーロ ッパ	そ の 他	計
海外売上高(百万円)	2,418	162	109	179	2,870
連結売上高(百万円)					16,828
連結売上高に占める 海外売上高の割合(%)	14.4	1.0	0.6	1.1	17.1

- (注) 1. 国又は地域の区分は、地理的近接度によっております。
 2. 各区分に属する主な国又は地域
 アジア..... 台湾、中国、韓国、香港、シンガポール、インドネシア、マレーシア
 南北アメリカ... 米国、カナダ、アルゼンチン、ブラジル
 ヨーロッパ..... ドイツ、フランス、オランダ、デンマーク、イタリア、イギリス
 その他..... オーストラリア、ニュージーランド
 3. 海外売上高は、当社及び連結子会社の本邦以外の国又は地域における売上高であります。

当第1四半期連結累計期間(自平成21年4月1日至平成21年6月30日)

	ア ジ ア	南 北 ア メ リ カ	ヨーロ ッパ	そ の 他	計
海外売上高(百万円)	1,892	126	60	58	2,138
連結売上高(百万円)					12,953
連結売上高に占める 海外売上高の割合(%)	14.6	1.0	0.5	0.4	16.5

- (注) 1. 国又は地域の区分は、地理的近接度によっております。
 2. 各区分に属する主な国又は地域
 アジア..... 台湾、中国、韓国、香港、シンガポール、インドネシア、マレーシア
 南北アメリカ... 米国、カナダ、ブラジル
 ヨーロッパ..... ドイツ、デンマーク、イギリス、スペイン
 その他..... オーストラリア
 3. 海外売上高は、当社及び連結子会社の本邦以外の国又は地域における売上高であります。

(6) 株主資本の金額に著しい変動があった場合の注記

当第1四半期連結累計期間(自平成21年4月1日至平成21年6月30日)
 該当事項はありません。

平成 22年 3月期 第 1 四半期
参考資料

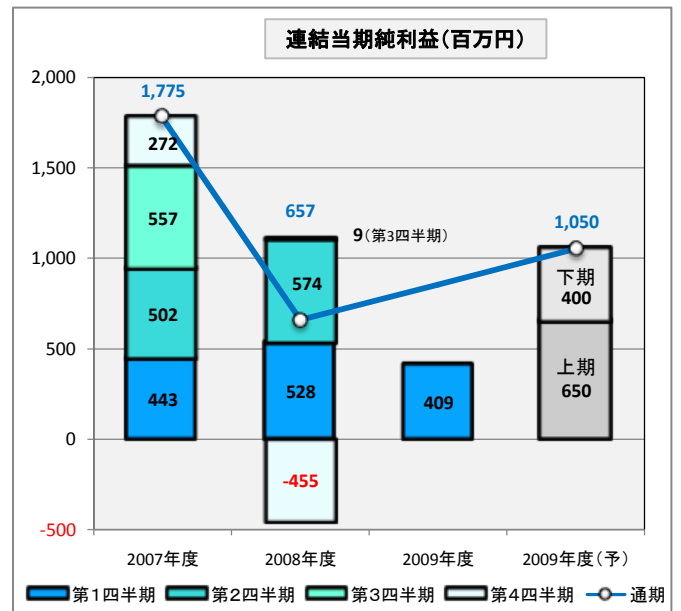
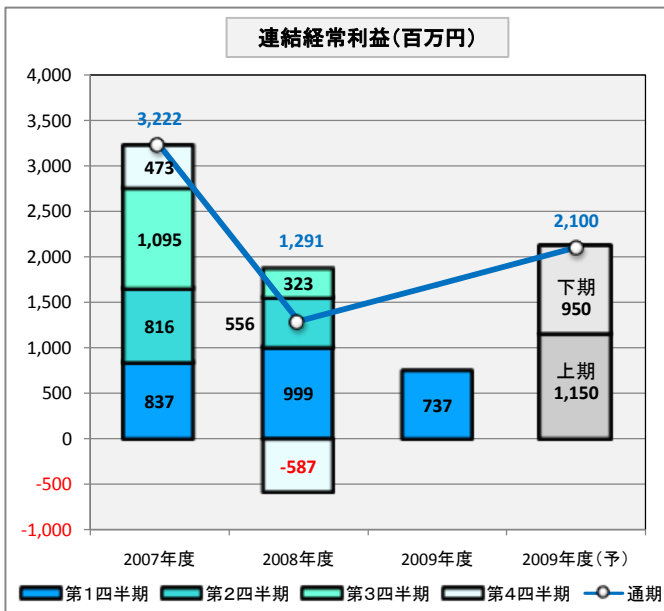
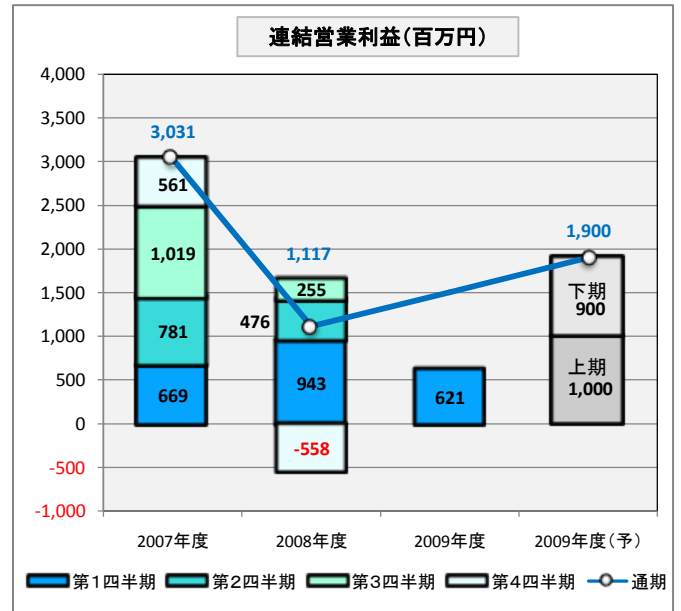
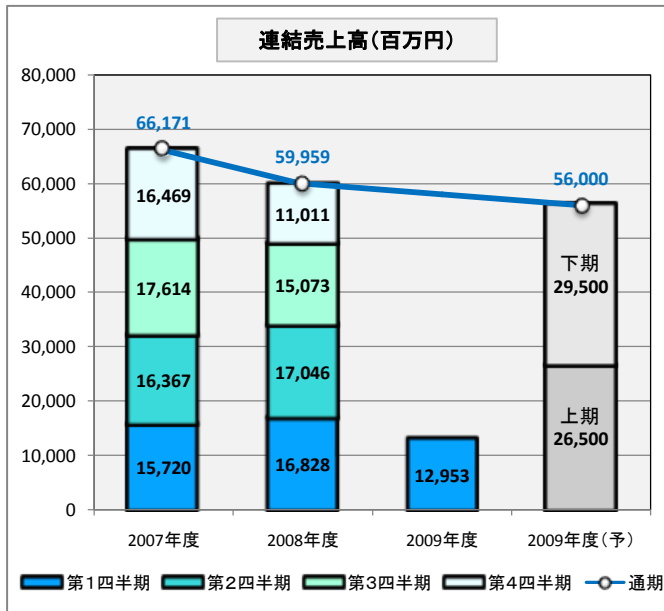
2009年 7月30日



荒川化学工業株式会社

証券コード: 4968

*** 連結業績推移**



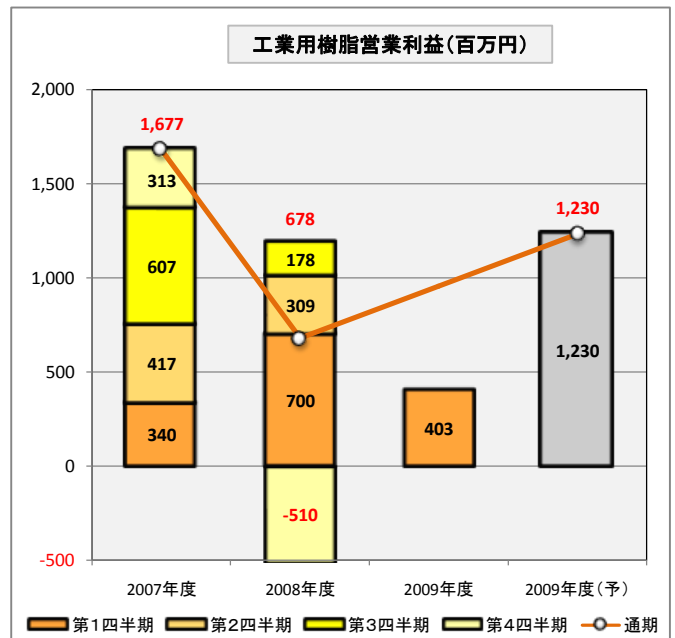
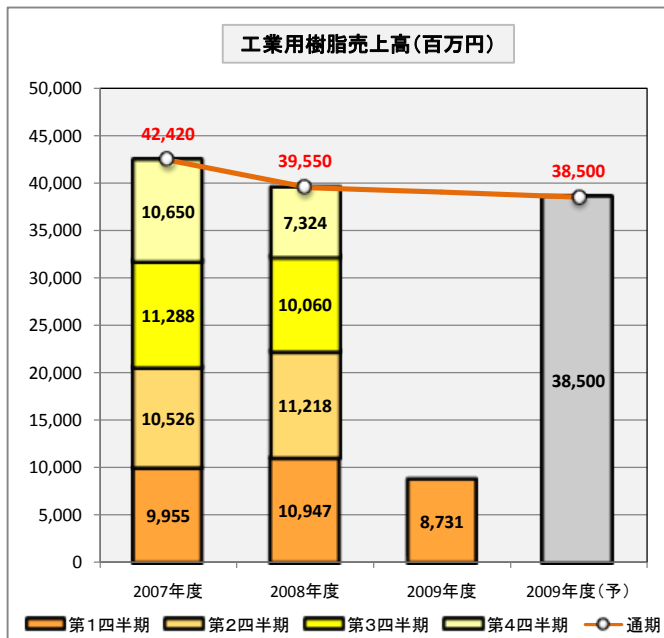
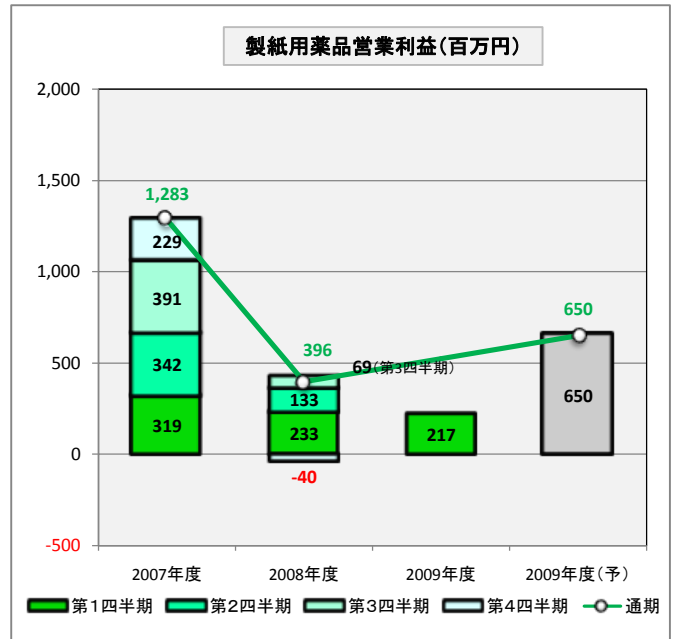
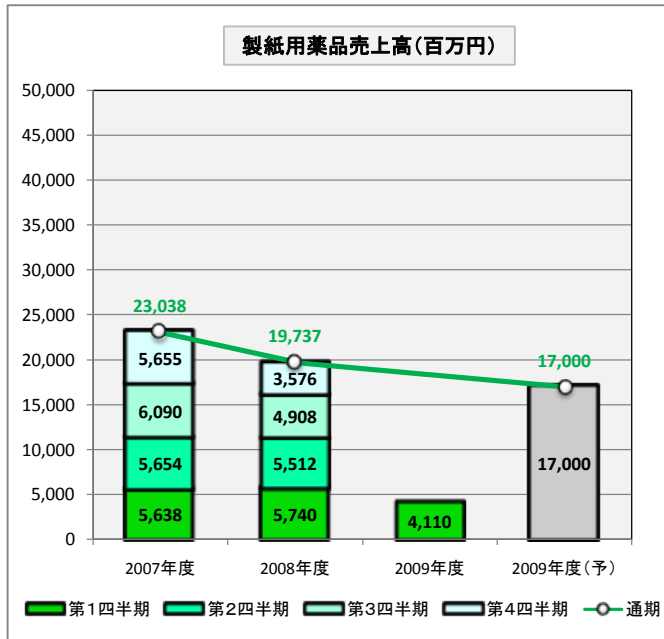
連結業績	2007年度(1Q)		2008年度(1Q)		2009年度(1Q)		2007年度		2008年度		2009年度(予)	
	百万円	増減(%)	百万円	増減(%)	百万円	増減(%)	百万円	増減(%)	百万円	増減(%)	百万円	増減(%)
売上高	15,720	5.7	16,828	7.0	12,953	△ 23.0	66,171	7.3	59,959	△ 9.4	56,000	△ 6.6
営業利益	669	△ 11.6	943	41.0	621	△ 34.2	3,031	7.1	1,117	△ 63.1	1,900	70.1
経常利益	837	0.1	999	19.4	737	△ 26.1	3,222	10.8	1,291	△ 59.9	2,100	62.6
当期純利益	443	1.3	528	19.2	409	△ 22.6	1,775	8.4	657	△ 63.0	1,050	59.8

*** 設備投資額等推移**

連結	2007年度(1Q)		2008年度(1Q)		2009年度(1Q)		2007年度		2008年度		2009年度(予)	
	百万円	増減額	百万円	増減額	百万円	増減額	百万円	増減額	百万円	増減額	百万円	増減額
設備投資額	280	75	115	△ 164	346	230	2,991	1,417	1,349	△ 1,642	3,780	2,430
減価償却費	472	53	503	31	503	△ 0	2,091	259	2,183	91	2,360	176
研究開発費	584	17	624	39	647	22	2,495	174	2,637	141	3,110	472
有利子負債	8,964	2,427	7,958	△ 1,006	9,598	1,639	8,275	△ 1,553	10,147	1,872	9,560	△ 587

* 本参考資料における2007年度以前の四半期業績数値は、四半期会計基準に則したのではなく、便宜上の比較対象として掲載した参考数値であります。

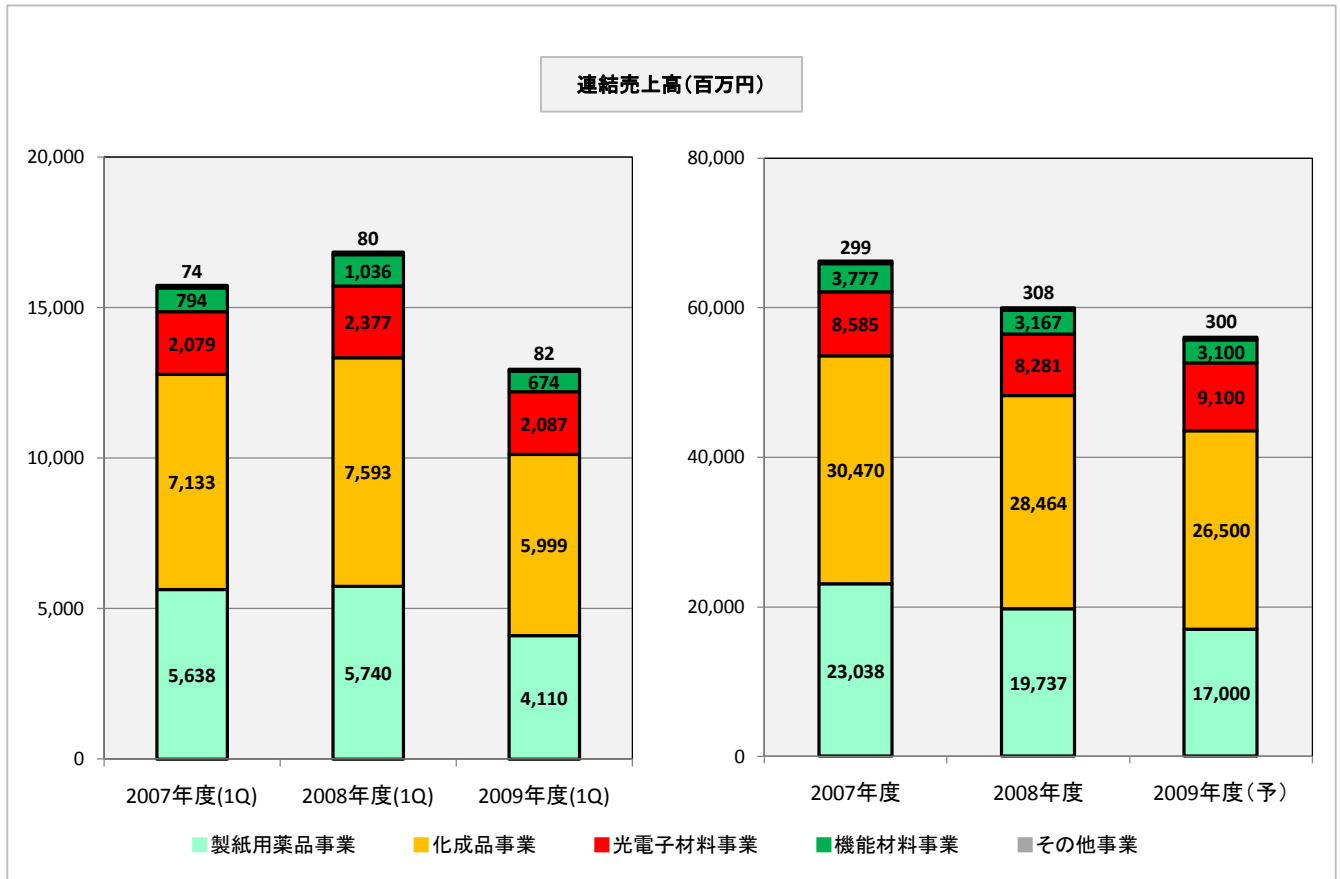
*** 連結セグメント別業績推移**



連結セグメント業績	2007年度(1Q)		2008年度(1Q)		2009年度(1Q)		2007年度		2008年度		2009年度(予)		
	百万円	増減(%)	百万円	増減(%)	百万円	増減(%)	百万円	増減(%)	百万円	増減(%)	百万円	増減(%)	
製紙用薬品	売上高	5,638	6.6	5,740	1.8	4,110	△ 28.4	23,038	3.8	19,737	△ 14.3	17,000	△ 13.9
	営業利益	319	17.3	233	△ 26.9	217	△ 6.9	1,283	13.1	396	△ 69.1	650	64.0
	営業利益率	5.7%		4.1%		5.3%		5.6%		2.0%		3.8%	
工業用樹脂	売上高	9,955	5.7	10,947	10.0	8,731	△ 20.2	42,420	10.0	39,550	△ 6.8	38,500	△ 2.7
	営業利益	340	△ 27.7	700	105.9	403	△ 42.4	1,677	3.0	678	△ 59.6	1,230	81.3
	営業利益率	3.4%		6.4%		4.6%		4.0%		1.7%		3.2%	
その他	売上高	127	△ 22.3	141	11.0	111	△ 20.7	712	△ 21.8	671	△ 5.7	500	△ 25.6
	営業利益	9	△ 33.0	9	△ 0.5	0	△ 99.7	69	2.8	42	△ 39.2	20	△ 52.8
	営業利益率	7.4%		6.6%		0.0%		9.8%		6.3%		4.0%	
合計	売上高	15,720	5.7	16,828	7.0	12,953	△ 23.0	66,171	7.3	59,959	△ 9.4	56,000	△ 6.6
	営業利益	669	△ 11.6	943	41.0	621	△ 34.2	3,031	7.1	1,117	△ 63.1	1,900	70.1
	営業利益率	4.3%		5.6%		4.8%		4.6%		1.9%		3.4%	

* 本参考資料における2007年度以前の四半期業績数値は、四半期会計基準に則したのではなく、便宜上の比較対象として掲載した参考数値であります。

*** 事業分野別売上高推移**

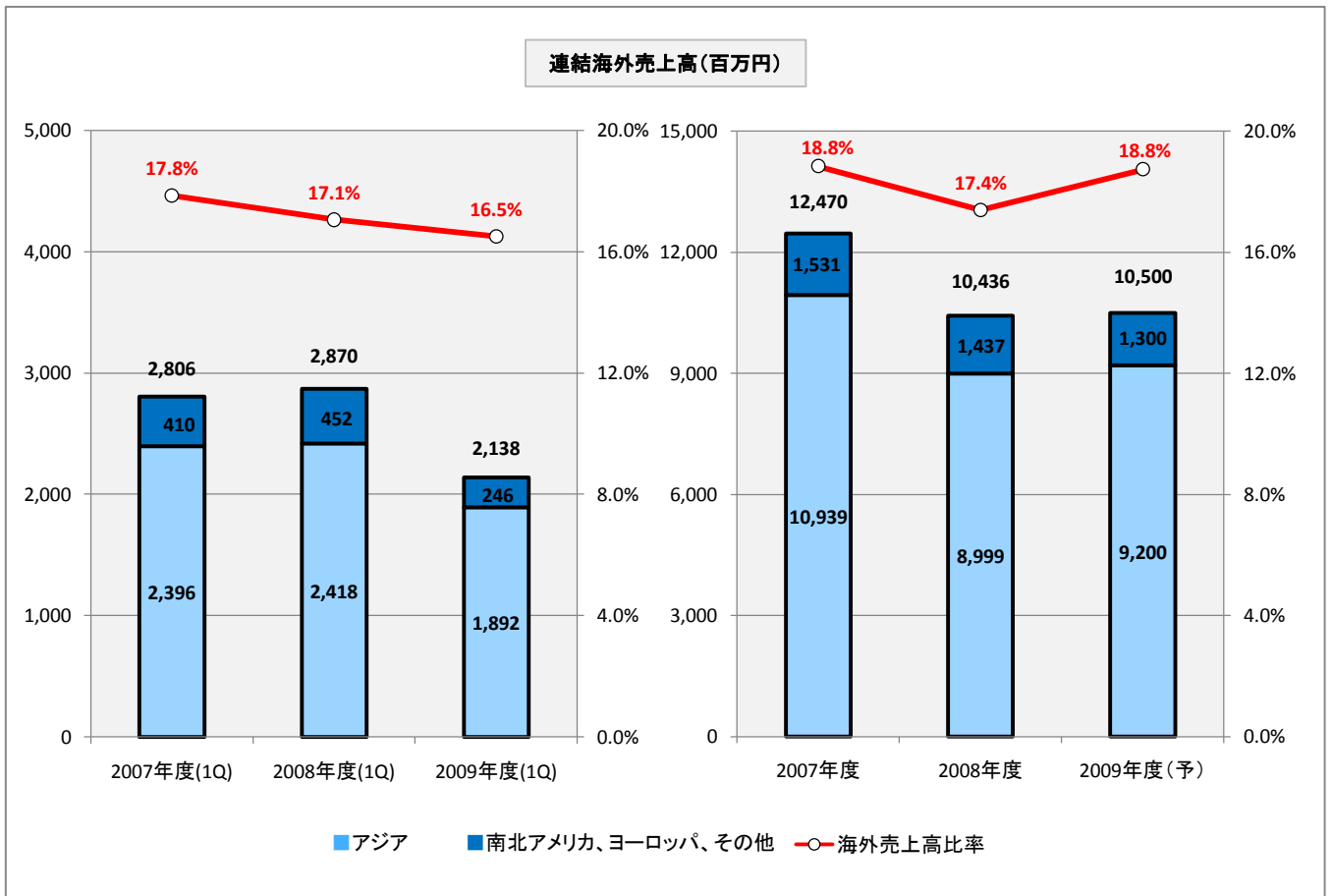


連結売上高	2007年度(1Q)		2008年度(1Q)		2009年度(1Q)		2007年度		2008年度		2009年度(予)	
	百万円	増減(%)	百万円	増減(%)	百万円	増減(%)	百万円	増減(%)	百万円	増減(%)	百万円	増減(%)
製紙用薬品事業	5,638	6.6	5,740	1.8	4,110	△ 28.4	23,038	3.8	19,737	△ 14.3	17,000	△ 13.9
化成品事業	7,133	5.2	7,593	6.4	5,999	△ 21.0	30,470	9.6	28,464	△ 6.6	26,500	△ 6.9
基盤事業計	12,772	5.8	13,334	4.4	10,109	△ 24.2	53,509	7.0	48,202	△ 9.9	43,500	△ 9.8
占有率	81.2%		79.2%		78.0%		80.9%		80.4%		77.7%	
光電子材料事業	2,079	10.0	2,377	14.3	2,087	△ 12.2	8,585	10.5	8,281	△ 3.5	9,100	9.9
機能材料事業	794	△ 6.5	1,036	30.4	674	△ 34.9	3,777	4.8	3,167	△ 16.1	3,100	△ 2.1
伸長事業計	2,874	4.8	3,414	18.8	2,762	△ 19.1	12,362	8.7	11,448	△ 7.4	12,200	6.6
占有率	18.3%		20.3%		21.3%		18.7%		19.1%		21.8%	
その他	74	25.6	80	8.2	82	2.3	299	2.0	308	3.0	300	△ 2.9
合計	15,720	5.7	16,828	7.0	12,953	△ 23.0	66,171	7.3	59,959	△ 9.4	56,000	△ 6.6

* 本参考資料における2007年度以前の四半期業績数値は、四半期会計基準に則したのではなく、便宜上の比較対象として掲載した参考数値であります。

- * 製紙用薬品事業……サイズ剤、紙力増強剤、塗工紙用薬品、等
- * 化成品事業……印刷インキ用樹脂、塗料用樹脂、粘着・接着剤用樹脂、合成ゴム重合用乳化剤、超淡色ロジン、等
- * 光電子材料事業……光硬化型樹脂、電子材料用配合製品、有機・無機ハイブリッド樹脂、等
- * 機能材料事業……精密部品洗浄剤、精密部品洗浄機械、機能性ファインケミカル製品、クリームはんだ、等
- * その他事業……不動産仲介、損害保険、等

*** 連結海外売上高推移**



連 結	2007年度(1Q)		2008年度(1Q)		2009年度(1Q)		2007年度		2008年度		2009年度(予)	
	百万円	増減(%)	百万円	増減(%)	百万円	増減(%)	百万円	増減(%)	百万円	増減(%)	百万円	増減(%)
海外売上高	2,806	9.2	2,870	2.3	2,138	△ 25.5	12,470	11.8	10,436	△ 16.3	10,500	0.6
内 アジア	2,396	11.3	2,418	0.9	1,892	△ 21.8	10,939	13.6	8,999	△ 17.7	9,200	2.2
海外売上高比率	17.8%		17.1%		16.5%		18.8%		17.4%		18.8%	

* 本参考資料における2007年度以前の四半期業績数値は、四半期会計基準に則したのではなく、便宜上の比較対象として掲載した参考数値であります。

比較四半期連結貸借対照表

単位：百万円（未満切捨て）

期 別 科 目	前連結第1四半期末 (平成20年6月30日現在)		当連結第1四半期末 (平成21年6月30日現在)		前連結会計年度の 要約連結貸借対照表 (平成21年3月31日現在)		増 減 (A) - (B)
	金 額	構成比	金額(A)	構成比	金額(B)	構成比	
		%		%		%	
(資産の部)		%		%		%	
I 流動資産							
1. 現金及び預金	3,701		7,843		6,928		914
2. 受取手形及び売掛金	24,408		18,274		17,906		368
3. 商品及び製品	5,437		5,144		5,570	△	426
4. 仕掛品	604		510		495		14
5. 原材料及び貯蔵品	3,964		3,576		4,608	△	1,032
6. 繰延税金資産	299		305		451	△	145
7. その他	651		655		709	△	54
貸倒引当金	△ 116		△ 109		△ 107	△	1
流動資産合計	38,950	61.5	36,200	61.6	36,563	△	362
II 固定資産							
1. 有形固定資産							
(1) 建物及び構築物	6,756		6,523		6,465		57
(2) 機械装置及び運搬具	5,155		4,651		4,644		6
(3) 土地	5,235		5,270		5,270		0
(4) 建設仮勘定	425		606		612	△	6
(5) その他	657		697		692		4
有形固定資産合計	18,230	28.8	17,748	30.2	17,686	30.2	62
2. 無形固定資産							
(1) のれん	54		-		-		-
(2) その他	522		461		460		0
無形固定資産合計	576	0.9	461	0.8	460	0.8	0
3. 投資その他の資産							
(1) 投資有価証券	4,916		3,703		2,935		767
(2) 繰延税金資産	159		164		396	△	232
(3) その他	501		466		497	△	31
貸倒引当金	△ 11		△ 8		△ 8	△	0
投資その他の資産合計	5,566	8.8	4,326	7.4	3,821	6.5	504
固定資産合計	24,372	38.5	22,536	38.4	21,968	37.5	567
資産合計	63,323	100.0	58,736	100.0	58,531	100.0	204

単位：百万円（未満切捨て）

期 別 科 目	前連結第1四半期末 (平成20年6月30日現在)		当連結第1四半期末 (平成21年6月30日現在)		前連結会計年度の 要約連結貸借対照表 (平成21年3月31日現在)		増 減 (A) - (B)
	金額	構成比	金額(A)	構成比	金額(B)	構成比	
(負債の部)		%		%		%	
I 流動負債							
1. 支払手形及び買掛金	12,003		7,478		7,964		△ 486
2. 短期借入金	7,380		7,446		7,658		△ 211
3. 未払法人税等	294		175		75		100
4. 未払消費税等	116		147		44		103
5. 賞与引当金	-		473		-		473
6. 役員賞与引当金	9		8		25		△ 17
7. 設備関係支払手形	92		87		83		4
8. その他	3,201		2,200		2,687		△ 486
流動負債合計	23,098	36.5	18,018	30.7	18,539	31.7	△ 520
II 固定負債							
1. 長期借入金	577		2,151		2,489		△ 337
2. 繰延税金負債	372		60		-		60
3. 退職給付引当金	2,015		2,053		2,039		13
4. その他	267		198		226		△ 27
固定負債合計	3,233	5.1	4,464	7.6	4,755	8.1	△ 291
負債合計	26,332	41.6	22,482	38.3	23,294	39.8	△ 811
(純資産の部)							
I 株主資本							
1. 資本金	3,128		3,128		3,128		-
2. 資本剰余金	3,350		3,350		3,350		-
3. 利益剰余金	28,245		28,329		28,121		208
4. 自己株式	△ 10		△ 10		△ 10		△ 0
株主資本合計	34,712	54.8	34,797	59.2	34,589	59.1	208
II 評価・換算差額等							
1. その他有価証券評価差額金	1,086		515		72		443
2. 為替換算調整勘定	△ 86		△ 233		△ 513		280
評価・換算差額等合計	1,000	1.6	282	0.5	△ 440	△ 0.8	723
III 少数株主持分	1,277	2.0	1,173	2.0	1,088	1.9	84
純資産合計	36,991	58.4	36,253	61.7	35,237	60.2	1,016
負債純資産合計	63,323	100.0	58,736	100.0	58,531	100.0	204

比較四半期連結損益計算書

単位：百万円（未満切捨て）

期 別 科 目	前連結第1四半期 (自平成20年4月1日 至平成20年6月30日)			当連結第1四半期 (自平成21年4月1日 至平成21年6月30日)			増 減		前連結会計年度の 要約連結損益計算書 (自平成20年4月1日 至平成21年3月31日)		
	金 額	百分比		金 額	百分比		金額	増減率	金 額	百分比	
		%			%			%		%	
I 売 上 高	16,828	100.0		12,953	100.0	△ 3,875	△ 23.0	59,959	100.0		
II 売 上 原 価	13,238	78.7		9,938	76.7	△ 3,300	△ 24.9	48,585	81.0		
売 上 総 利 益	3,590	21.3		3,015	23.3	△ 575	△ 16.0	11,374	19.0		
III 販 売 費 及 び 一 般 管 理 費	2,647	15.7		2,394	18.5	△ 252	△ 9.6	10,257	17.1		
営 業 利 益	943	5.6		621	4.8	△ 322	△ 34.2	1,117	1.9		
IV 営 業 外 収 益											
1. 受 取 利 息	3			2				16			
2. 受 取 配 当 金	46			39				100			
3. 為 替 差 益	-			41				-			
4. 持 分 法 に よ る 投 資 利 益	31			15				86			
5. そ の 他	85	166	1.0	75	174	1.3	7	4.6	364	567	1.0
V 営 業 外 費 用											
1. 支 払 利 息	48			50				202			
2. そ の 他	62	110	0.7	7	57	0.4	△ 53	△ 48.0	189	392	0.7
経 常 利 益	999	5.9		737	5.7	△ 261	△ 26.1	1,291	2.2		
VI 特 別 利 益											
1. 固 定 資 産 売 却 益	0			0				282			
2. 投 資 有 価 証 券 売 却 益	-			-				5			
3. 貸 倒 引 当 金 戻 入 額	-			0				7			
4. そ の 他	-	0	0.0	-	0	0.0	0	-	15	310	0.5
VII 特 別 損 失											
1. 固 定 資 産 除 売 却 損	5			9				52			
2. 固 定 資 産 評 価 損	-			1				6			
3. 投 資 有 価 証 券 評 価 損	-	5	0.0	-	11	0.1	5	98.9	260	319	0.5
税 金 等 調 整 前 四 半 期 (当 期) 純 利 益	993	5.9		726	5.6	△ 266	△ 26.8	1,282	2.2		
法 人 税 、 住 民 税 及 び 事 業 税	245			167				498			
法 人 税 等 調 整 額	219	464	2.8	131	298	2.3	△ 166	△ 35.8	156	654	1.1
少 数 株 主 利 益 又 は 少 数 株 主 損 失 (△)	△ 0	△ 0.0		19	0.1	19	-	△ 29	△ 0.0		
四 半 期 (当 期) 純 利 益	528	3.1		409	3.2	△ 119	△ 22.6	657	1.1		

四半期連結キャッシュ・フロー計算書

単位：百万円（未満切捨て）

科 目	期 別		増 減	前連結会計年度の 要約連結キャッシュ ・フロー計算書 (自平成20年4月1日 至平成21年3月31日)
	前連結第1四半期	当連結第1四半期		
	(自平成20年4月1日 至平成20年6月30日)	(自平成21年4月1日 至平成21年6月30日)		
	金 額	金 額		金 額
I 営業活動によるキャッシュ・フロー				
税金等調整前四半期（当期）純利益	993	726	△ 266	1,282
減価償却費	503	503	△ 0	2,183
のれん償却額	54	-	△ 54	108
貸倒引当金の増減額（△は減少）	1	0	△ 0	△ 6
賞与引当金の増減額（△は減少）	-	473	473	-
役員賞与引当金の増減額（△は減少）	△ 30	△ 17	13	△ 14
退職給付引当金の増減額（△は減少）	3	12	9	33
投資有価証券評価損益（△は益）	-	-	-	260
固定資産除売却損益（△は益）	5	9	3	△ 229
受取利息及び受取配当金	△ 49	△ 41	7	△ 117
支払利息	48	50	1	202
持分法による投資損益（△は益）	△ 31	△ 15	16	△ 86
売上債権の増減額（△は増加）	△ 240	△ 254	△ 14	6,079
たな卸資産の増減額（△は増加）	405	1,605	1,199	△ 556
仕入債務の増減額（△は減少）	△ 61	△ 519	△ 457	△ 3,962
その他	△ 310	△ 393	△ 82	△ 766
小 計	1,291	2,139	847	4,411
利息及び配当金の受取額	94	92	△ 1	158
利息の支払額	△ 41	△ 45	△ 3	△ 200
法人税等の支払額	△ 608	△ 59	548	△ 1,108
営業活動によるキャッシュ・フロー	735	2,126	1,391	3,261
II 投資活動によるキャッシュ・フロー				
定期預金の増減額（△は増加）	△ 20	-	20	△ 45
有形固定資産の取得による支出	△ 139	△ 302	△ 162	△ 1,520
有形固定資産の売却による収入	0	1	0	370
投資有価証券の取得による支出	△ 16	△ 4	12	△ 70
無形固定資産の取得による支出	△ 1	△ 7	△ 5	△ 41
子会社出資金の取得による支出	△ 173	-	173	△ 173
投資その他の資産の増減額（△は増加）	△ 4	0	4	△ 4
その他	△ 189	0	189	△ 371
投資活動によるキャッシュ・フロー	△ 544	△ 312	232	△ 1,858
III 財務活動によるキャッシュ・フロー				
短期借入金の純増減額（△は減少）	△ 101	△ 644	△ 542	363
長期借入れによる収入	-	-	-	2,200
長期借入金の返済による支出	△ 61	△ 96	△ 34	△ 384
自己株式の取得による支出	△ 0	△ 0	0	△ 0
配当金の支払額	△ 261	△ 201	60	△ 513
少数株主への配当金の支払額	-	-	-	△ 20
財務活動によるキャッシュ・フロー	△ 425	△ 941	△ 516	1,645
IV 現金及び現金同等物に係る換算差額	△ 64	40	104	△ 146
V 現金及び現金同等物の増減額（△は減少）	△ 299	912	1,212	2,901
VI 現金及び現金同等物の期首残高	3,911	6,812	2,901	3,911
VII 現金及び現金同等物の四半期末（期末）残高	3,611	7,725	4,113	6,812