

平成23年8月1日

上場会社名 荒川化学工業株式会社
 コード番号 4968 URL <http://www.arakawachem.co.jp>

上場取引所 東大

代表者 (役職名) 代表取締役社長 (氏名) 末村 長弘
 問合せ先責任者 (役職名) 取締役業務統轄部長 (氏名) 延廣 徹

TEL 06-6209-8500

四半期報告書提出予定日 平成23年8月11日

配当支払開始予定日

四半期決算補足説明資料作成の有無 : 有

四半期決算説明会開催の有無 : 無

(百万円未満切捨て)

1. 平成24年3月期第1四半期の連結業績(平成23年4月1日～平成23年6月30日)

(1) 連結経営成績(累計)

(%表示は、対前年同四半期増減率)

	売上高		営業利益		経常利益		四半期純利益	
	百万円	%	百万円	%	百万円	%	百万円	%
24年3月期第1四半期	18,146	11.9	831	24.8	876	25.9	454	29.9
23年3月期第1四半期	16,215	25.2	1,105	77.9	1,181	60.2	648	58.3

(注) 包括利益 24年3月期第1四半期 852百万円 (71.6%) 23年3月期第1四半期 496百万円 (%)

	1株当たり四半期純利益	潜在株式調整後1株当たり四半期純利益
	円銭	円銭
24年3月期第1四半期	22.55	
23年3月期第1四半期	32.20	

(2) 連結財政状態

	総資産	純資産	自己資本比率
	百万円	百万円	%
24年3月期第1四半期	75,761	37,949	48.6
23年3月期	76,441	37,407	47.5

(参考) 自己資本 24年3月期第1四半期 36,817百万円 23年3月期 36,280百万円

2. 配当の状況

	年間配当金				
	第1四半期末	第2四半期末	第3四半期末	期末	合計
	円銭	円銭	円銭	円銭	円銭
23年3月期		12.50		12.50	25.00
24年3月期					
24年3月期(予想)		11.50		11.50	23.00

(注) 直近に公表されている配当予想からの修正の有無 : 無

3. 平成24年3月期の連結業績予想(平成23年4月1日～平成24年3月31日)

(%表示は、通期は対前期、第2四半期(累計)は対前年同四半期増減率)

	売上高		営業利益		経常利益		当期純利益		1株当たり当期純利益
	百万円	%	百万円	%	百万円	%	百万円	%	円銭
第2四半期(累計)	38,000	17.7	1,400	9.0	1,500	7.7	800	17.2	39.72
通期	79,000	18.9	2,400	13.6	2,500	16.0	1,400	13.6	69.52

(注) 直近に公表されている業績予想からの修正の有無 : 有

第2四半期連結累計期間の連結業績予想につきましては、東日本大震災の影響により、短期的な業績予想を合理的に算出することが困難であったため未定としておりましたが、最近の業績の動向等を踏まえ、上記のとおり決定いたしました。また、通期の業績予想につきましても、平成23年5月9日に公表しておりました業績予想を上記のとおり修正いたしました。詳細につきましては、本日(平成23年8月1日)公表いたしました「業績予想の修正に関するお知らせ」をご参照ください。

4. その他

(1) 当四半期連結累計期間における重要な子会社の異動(連結範囲の変更を伴う特定子会社の異動) : 無
新規 社 (社名) 、 除外 社 (社名)

(2) 四半期連結財務諸表の作成に特有の会計処理の適用 : 有
(注) 詳細は、[添付資料] 4ページ「サマリー情報(その他)に関する事項」をご覧ください。

(3) 会計方針の変更・会計上の見積りの変更・修正再表示
会計基準等の改正に伴う会計方針の変更 : 無
以外の会計方針の変更 : 無
会計上の見積りの変更 : 無
修正再表示 : 無

(4) 発行済株式数(普通株式)

期末発行済株式数(自己株式を含む)

期末自己株式数

期中平均株式数(四半期累計)

24年3月期1Q	20,150,400 株	23年3月期	20,150,400 株
24年3月期1Q	11,746 株	23年3月期	11,696 株
24年3月期1Q	20,138,666 株	23年3月期1Q	20,138,831 株

四半期レビュー手続の実施状況に関する表示

この四半期決算短信は、金融商品取引法に基づく四半期レビュー手続の対象外であり、この四半期決算短信の開示時点において、金融商品取引法に基づく四半期財務諸表のレビュー手続は終了していません。

業績予想の適切な利用に関する説明、その他特記事項

本資料に記載されている業績見通し等の将来に関する記述は、当社が現在入手している情報及び合理的であると判断する一定の前提に基づいており、実際の業績等は様々な要因により大きく異なる可能性があります。
業績予想の前提となる条件及び業績予想のご利用にあたっての注意事項等については、[添付資料] 3ページ「連結業績予想に関する定性的情報」をご覧ください。

○添付資料の目次

1. 当四半期決算に関する定性的情報	2
(1) 連結経営成績に関する定性的情報	2
(2) 連結業績予想に関する定性的情報	3
2. サマリー情報(その他)に関する事項	4
(1) 当四半期連結累計期間における重要な子会社の異動	4
(2) 四半期連結財務諸表の作成に特有の会計処理の適用	4
(3) 会計方針の変更・会計上の見積りの変更・修正再表示	4
3. 継続企業の前提に関する重要事象等の概要	4
4. 四半期連結財務諸表	5
(1) 四半期連結貸借対照表	5
(2) 四半期連結損益計算書及び四半期連結包括利益計算書	7
四半期連結損益計算書	7
四半期連結包括利益計算書	8
(3) 継続企業の前提に関する注記	9
(4) セグメント情報	9
(5) 株主資本の金額に著しい変動があった場合の注記	11
(6) 重要な後発事象	11

1. 当四半期決算に関する定性的情報

(1) 連結経営成績に関する定性的情報

当第1四半期連結累計期間の国内経済は、東日本大震災によるサプライチェーンの寸断などで、生産や輸出が減少し、景気は大きく落ち込みましたが、生産活動の回復にともない、景気に一部持ち直しの動きもみられました。しかしながら、電力供給不安や原材料価格の上昇などにより、不透明感が強まりました。

また、世界経済は、米国景気の悪化懸念や欧州の金融不安などによる下振れリスクが高まりましたが、中国を中心とした新興国にけん引され、景気は緩やかに回復しました。

このような環境のもと、当社グループにおきましては、生産プロセスの合理化など徹底したコスト低減を推進するとともに、主原料であるロジンをはじめとする原材料価格の高騰に対応した製品価格の改定に努めてまいりました。また、超淡色ロジン、光硬化型樹脂および電子材料用配合製品などの高付加価値製品を中心に拡販を推進してまいりました。海外におきましては、中国などのアジア地域ならびに欧州での拡大を推進してまいりました。

しかしながら、ロジン価格の高騰と設備投資にともなう減価償却費の増加により、収益性が悪化しました。

その結果、当第1四半期連結累計期間の売上高は181億46百万円(前年同期比11.9%増)、営業利益は8億31百万円(同24.8%減)、経常利益は8億76百万円(同25.9%減)、四半期純利益は4億54百万円(同29.9%減)となりました。

なお、東日本大震災の影響により小名浜工場の操業が一時停止しておりましたが、5月19日より全ての生産設備で生産を再開いたしました。

セグメントの業績は次のとおりであります。なお、セグメント区分の売上高はセグメント間の内部売上高を含んでおりません。

<製紙薬品事業>

国内製紙業界は、東日本大震災の影響により、生産が減少し、低調に推移しました。一方、中国製紙業界においては、需要の増加にともない、生産が拡大しました。このような環境のもと、当事業におきましては、海外子会社における需要が好調に推移し、売上が増加しました。利益面では、主原料であるロジンの価格高騰や石油化学原料の価格上昇などが収益を圧迫し、減益となりました。

その結果、売上高は49億87百万円(前年同期比16.5%増)、セグメント利益は2億20百万円(同1.2%減)となりました。

<化成品事業>

国内の印刷インキ、塗料および粘着・接着剤業界は、東日本大震災の影響により、出版および自動車関連分野などで、低調に推移しました。このような環境のもと、当事業におきましては、印刷インキ用樹脂の売上が減少しました。一方、海外子会社におきましては、需要の拡大と荒川ヨーロッパ社の連結子会社化により、印刷インキ用樹脂および粘着・接着剤用樹脂の売上が大幅に増加しました。利益面では、主原料であるロジンの価格高騰や石油化学原料の価格上昇などが収益を圧迫し、国内における採算性は悪化しましたが、海外子会社における大幅な販売増加により増益となりました。

その結果、売上高は96億円(前年同期比21.4%増)、セグメント利益は5億30百万円(同32.6%増)となりました。

<電子材料事業>

電子工業業界は、スマートフォンの拡大があったものの、東日本大震災の影響により、自動車関連分野での生産が減少しました。このような環境のもと、当事業におきましては、光硬化型樹脂は一部用途で伸びみられましたが、電子材料用配合製品と機能性ファインケミカル製品の売上が減少しました。利益面では、電子材料用配合製品の減少と設備投資にともなう減価償却費の増加により減益となりました。

その結果、売上高は34億78百万円(前年同期比12.3%減)、セグメント利益は1億23百万円(同65.5%減)となりました。

(2) 連結業績予想に関する定性的情報

第2四半期連結累計期間の連結業績予想につきましては、東日本大震災の影響により、短期的な業績予想を合理的に算出することが困難であったため未定としておりましたが、最近の業績の動向等を踏まえ、以下のとおり決定いたしました。また、通期の業績予想につきましても、平成23年5月9日に公表しておりました業績予想を以下のとおり修正いたしました。詳細につきましては、本日(平成23年8月1日)公表いたしました「業績予想の修正に関するお知らせ」をご参照ください。

平成24年3月期第2四半期(累計)連結業績予想数値(平成23年4月1日～平成23年9月30日)

	売上高	営業利益	経常利益	四半期純利益	1株当たり 四半期純利益
	百万円	百万円	百万円	百万円	円 銭
前回発表予想(A)	—	—	—	—	—
今回修正予想(B)	38,000	1,400	1,500	800	39.72
増減額(B-A)	—	—	—	—	—
増減率(%)	—	—	—	—	—

平成24年3月期通期連結業績予想数値の修正(平成23年4月1日～平成24年3月31日)

	売上高	営業利益	経常利益	当期純利益	1株当たり 当期純利益
	百万円	百万円	百万円	百万円	円 銭
前回発表予想(A)	79,000	2,000	2,000	1,100	54.62
今回修正予想(B)	79,000	2,400	2,500	1,400	69.52
増減額(B-A)	0	400	500	300	—
増減率(%)	—	20.0	25.0	27.3	—

※本資料に記載されている業績見通し等の将来に関する記述は、当社が現在入手している情報及び合理的であると判断する一定の前提に基づいており、実際の業績等は様々な要因により大きく異なる可能性があります。

2. サマリー情報(その他)に関する事項

(1) 当四半期連結累計期間における重要な子会社の異動

該当事項はありません。

(2) 四半期連結財務諸表の作成に特有の会計処理の適用

原価差異の繰延処理

連続プラントにおいて、定期的な修繕が特定の四半期に行われるために発生する原価差異は、予定原価が年間を基礎に設定されており、原価計算期間末までに解消が見込まれるため、当該原価差異を流動資産(その他)として繰り延べております。

(3) 会計方針の変更・会計上の見積りの変更・修正再表示

該当事項はありません。

3. 継続企業の前提に関する重要事象等の概要

該当事項はありません。

4. 四半期連結財務諸表
 (1) 四半期連結貸借対照表

(単位：百万円)

	前連結会計年度 (平成23年3月31日)	当第1四半期連結会計期間 (平成23年6月30日)
資産の部		
流動資産		
現金及び預金	6,443	3,593
受取手形及び売掛金	25,554	26,992
商品及び製品	6,818	7,753
仕掛品	763	794
原材料及び貯蔵品	6,074	5,783
繰延税金資産	695	599
その他	1,187	1,430
貸倒引当金	△110	△113
流動資産合計	47,427	46,833
固定資産		
有形固定資産		
建物及び構築物（純額）	6,929	7,458
機械装置及び運搬具（純額）	7,581	8,224
土地	5,328	4,707
建設仮勘定	3,428	2,812
その他（純額）	578	529
有形固定資産合計	23,846	23,732
無形固定資産		
のれん	214	222
その他	514	498
無形固定資産合計	729	720
投資その他の資産		
投資有価証券	3,861	3,981
繰延税金資産	286	213
その他	313	303
貸倒引当金	△23	△23
投資その他の資産合計	4,438	4,474
固定資産合計	29,013	28,928
資産合計	76,441	75,761

(単位：百万円)

	前連結会計年度 (平成23年3月31日)	当第1四半期連結会計期間 (平成23年6月30日)
負債の部		
流動負債		
支払手形及び買掛金	11,999	12,018
短期借入金	11,549	10,885
未払法人税等	226	107
賞与引当金	864	493
役員賞与引当金	40	10
修繕引当金	93	—
災害損失引当金	270	229
設備関係支払手形	214	238
その他	3,564	3,651
流動負債合計	28,824	27,634
固定負債		
社債	5,000	5,000
長期借入金	2,847	2,814
繰延税金負債	—	34
退職給付引当金	2,078	2,054
資産除去債務	96	96
その他	188	177
固定負債合計	10,210	10,177
負債合計	39,034	37,812
純資産の部		
株主資本		
資本金	3,128	3,128
資本剰余金	3,350	3,350
利益剰余金	30,180	30,382
自己株式	△11	△11
株主資本合計	36,647	36,849
その他の包括利益累計額		
その他有価証券評価差額金	528	480
為替換算調整勘定	△895	△512
その他の包括利益累計額合計	△366	△32
少数株主持分	1,126	1,132
純資産合計	37,407	37,949
負債純資産合計	76,441	75,761

(2) 四半期連結損益計算書及び四半期連結包括利益計算書
 四半期連結損益計算書
 第1四半期連結累計期間

(単位：百万円)

	前第1四半期連結累計期間 (自平成22年4月1日 至平成22年6月30日)	当第1四半期連結累計期間 (自平成23年4月1日 至平成23年6月30日)
売上高	16,215	18,146
売上原価	12,455	14,532
売上総利益	3,759	3,613
販売費及び一般管理費	2,654	2,782
営業利益	1,105	831
営業外収益		
受取利息	1	1
受取配当金	44	50
受取技術料	32	0
不動産賃貸料	25	29
持分法による投資利益	22	—
為替差益	—	0
その他	28	59
営業外収益合計	155	141
営業外費用		
支払利息	41	78
為替差損	24	—
その他	12	18
営業外費用合計	78	96
経常利益	1,181	876
特別利益		
固定資産売却益	43	71
負ののれん発生益	—	12
貸倒引当金戻入額	9	—
特別利益合計	52	84
特別損失		
固定資産除売却損	12	17
災害による損失	—	93
固定資産評価損	0	—
投資有価証券売却損	0	0
資産除去債務会計基準の適用に伴う影響額	59	—
特別損失合計	71	111
税金等調整前四半期純利益	1,162	848
法人税、住民税及び事業税	144	115
法人税等調整額	333	236
法人税等合計	478	352
少数株主損益調整前四半期純利益	684	495
少数株主利益	36	41
四半期純利益	648	454

四半期連結包括利益計算書
第1四半期連結累計期間

(単位：百万円)

	前第1四半期連結累計期間 (自平成22年4月1日 至平成22年6月30日)	当第1四半期連結累計期間 (自平成23年4月1日 至平成23年6月30日)
少数株主損益調整前四半期純利益	684	495
その他の包括利益		
その他有価証券評価差額金	△248	△48
繰延ヘッジ損益	△31	—
為替換算調整勘定	121	405
持分法適用会社に対する持分相当額	△28	—
その他の包括利益合計	△187	356
四半期包括利益	496	852
(内訳)		
親会社株主に係る四半期包括利益	433	788
少数株主に係る四半期包括利益	63	64

(3) 継続企業の前提に関する注記

当第1四半期連結累計期間(自 平成23年4月1日 至 平成23年6月30日)

該当事項はありません。

(4) セグメント情報

【セグメント情報】

I 前第1四半期連結累計期間(自 平成22年4月1日 至 平成22年6月30日)

1. 報告セグメントごとの売上高及び利益又は損失の金額に関する情報

(単位：百万円)

	報告セグメント				その他 (注)	合計
	製紙薬品	化成品	電子材料	計		
売上高						
外部顧客への売上高	4,279	7,908	3,968	16,156	58	16,215
セグメント間の内部売上高 又は振替高	—	—	151	151	20	172
計	4,279	7,908	4,120	16,308	79	16,387
セグメント利益又は損失(△)	223	399	357	981	△3	977

(注) 「その他」の区分は報告セグメントに含まれない事業セグメントであり、損害保険、不動産仲介等を含んでおります。

2. 報告セグメントの利益又は損失の金額の合計額と四半期連結損益計算書計上額との差額及び当該差額の主な内容(差異調整に関する事項)

(単位：百万円)

利益	金額
報告セグメント計	981
「その他」の区分の損失(△)	△3
全社費用の配賦差額(注1)	175
営業外損益(注2)	△47
四半期連結損益計算書の営業利益	1,105

(注1) 全社費用の配賦差額は、主に報告セグメントに予定配賦した一般管理費の差額であります。

(注2) 営業外損益は、主に報告セグメントに計上されている営業外損益項目であります。

3. 報告セグメントごとの固定資産の減損損失又はのれん等に関する情報

該当事項はありません。

Ⅱ 当第1四半期連結累計期間(自平成23年4月1日至平成23年6月30日)

1. 報告セグメントごとの売上高及び利益又は損失の金額に関する情報

(単位:百万円)

	報告セグメント				その他 (注)	合計
	製紙薬品	化成品	電子材料	計		
売上高						
外部顧客への売上高	4,987	9,600	3,478	18,066	79	18,146
セグメント間の内部売上高 又は振替高	—	—	139	139	9	149
計	4,987	9,600	3,618	18,206	89	18,295
セグメント利益又は損失(△)	220	530	123	874	△0	874

(注) 「その他」の区分は報告セグメントに含まれない事業セグメントであり、損害保険、不動産仲介等を含んでおります。

2. 報告セグメントの利益又は損失の金額の合計額と四半期連結損益計算書計上額との差額及び当該差額の主な内容(差異調整に関する事項)

(単位:百万円)

利益	金額
報告セグメント計	874
「その他」の区分の損失(△)	△0
全社費用の配賦差額(注1)	△16
営業外損益(注2)	△26
四半期連結損益計算書の営業利益	831

(注1) 全社費用の配賦差額は、主に報告セグメントに予定配賦した一般管理費の差額であります。

(注2) 営業外損益は、主に報告セグメントに計上されている営業外損益項目であります。

3. 報告セグメントごとの固定資産の減損損失又はのれん等に関する情報

(固定資産に係る重要な減損損失)

該当事項はありません。

(のれんの金額の重要な変動)

該当事項はありません。

(重要な負ののれん発生益)

当社は、当社の連結子会社である荒川ケミカル(タイランド)社の株式を追加取得いたしました。これに伴い「化成品事業」セグメントにおいて負ののれん発生益を計上しております。

なお、当第1四半期連結累計期間における当該事象による負ののれん発生益の計上額は、12百万円であります。

(5) 株主資本の金額に著しい変動があった場合の注記

当第1四半期連結累計期間(自 平成23年4月1日 至 平成23年6月30日)

該当事項はありません。

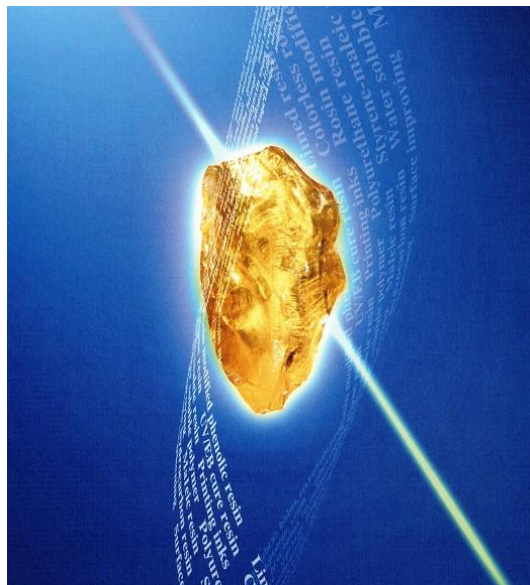
(6) 重要な後発事象

当第1四半期連結累計期間(自 平成23年4月1日 至 平成23年6月30日)

該当事項はありません。

平成 24年 3月期 第 1 四半期
参考資料

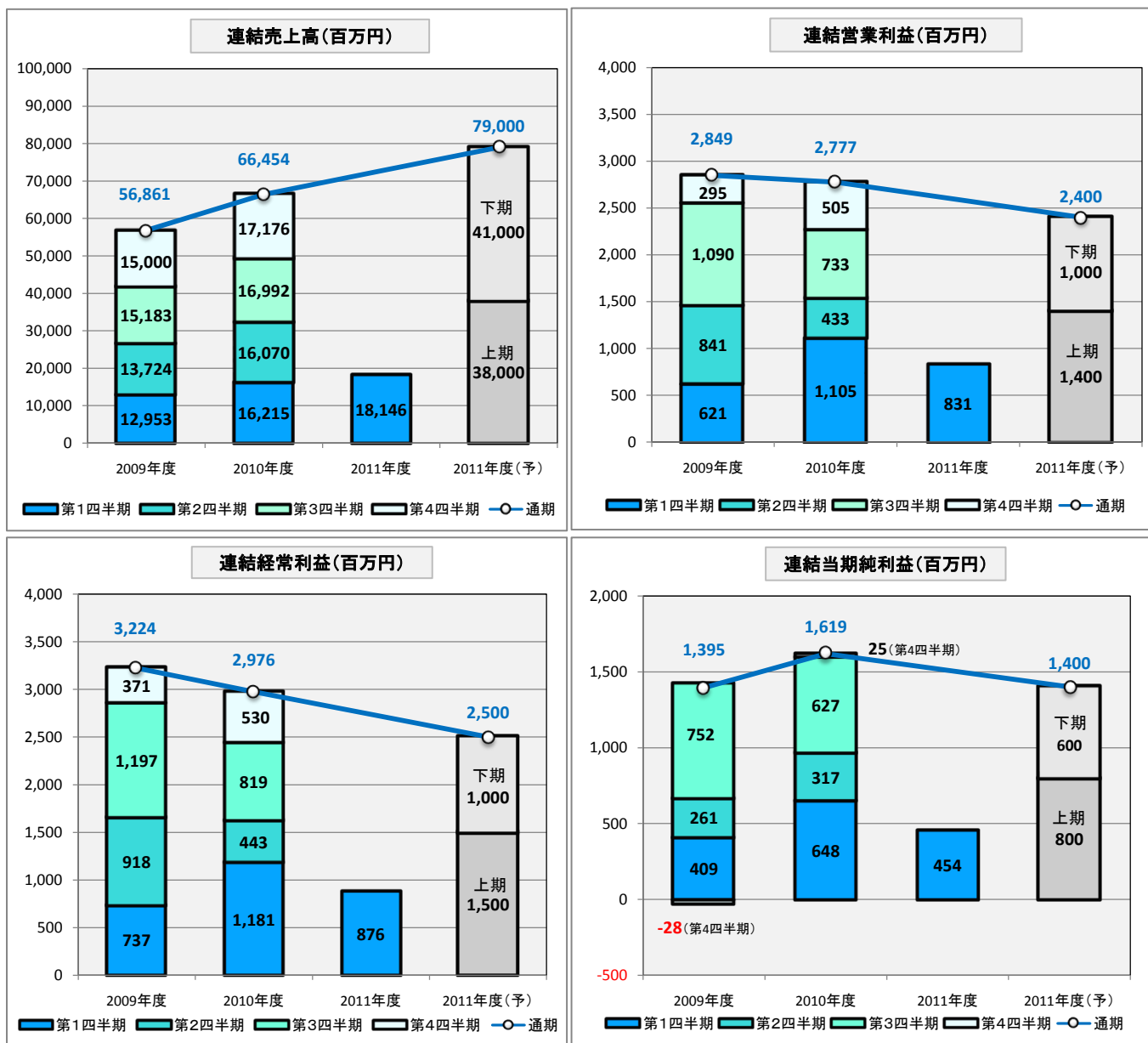
2011年 8月1日



荒川化学工業株式会社

証券コード: 4968

*** 連結業績推移**

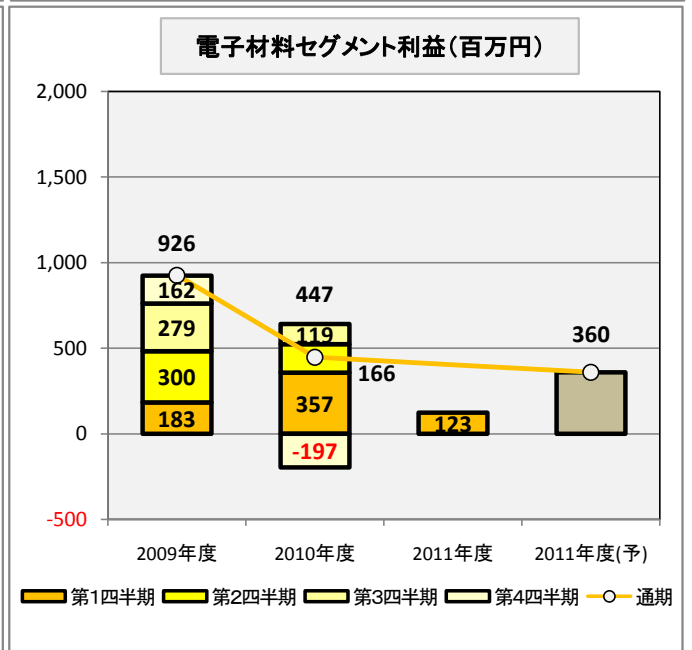
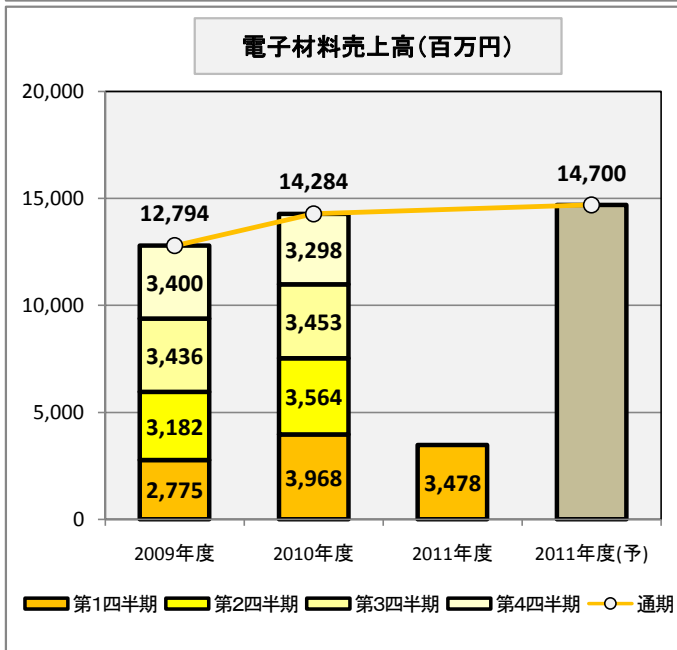
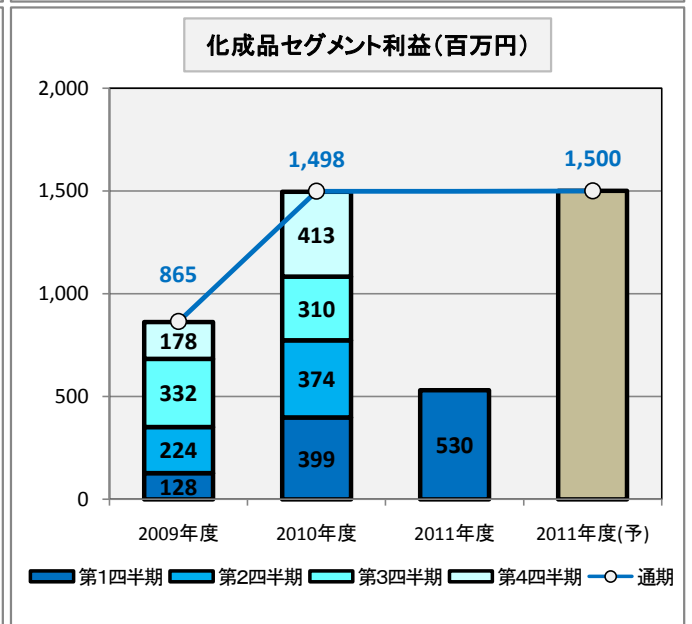
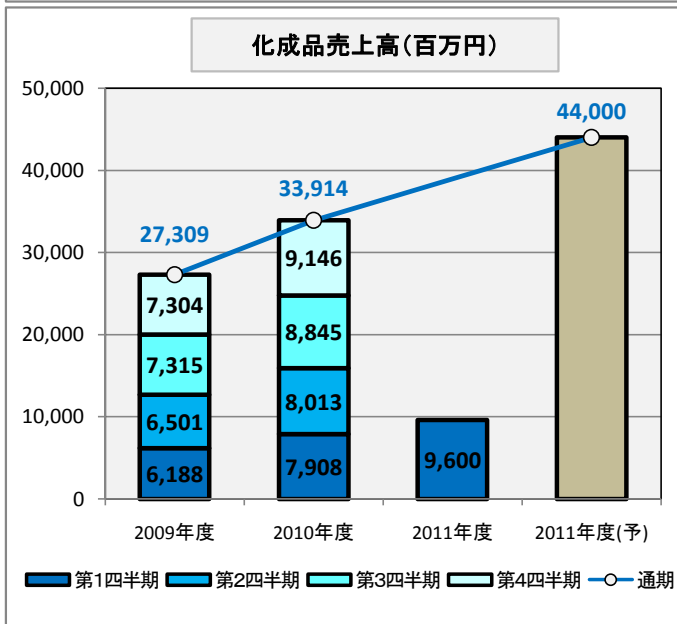
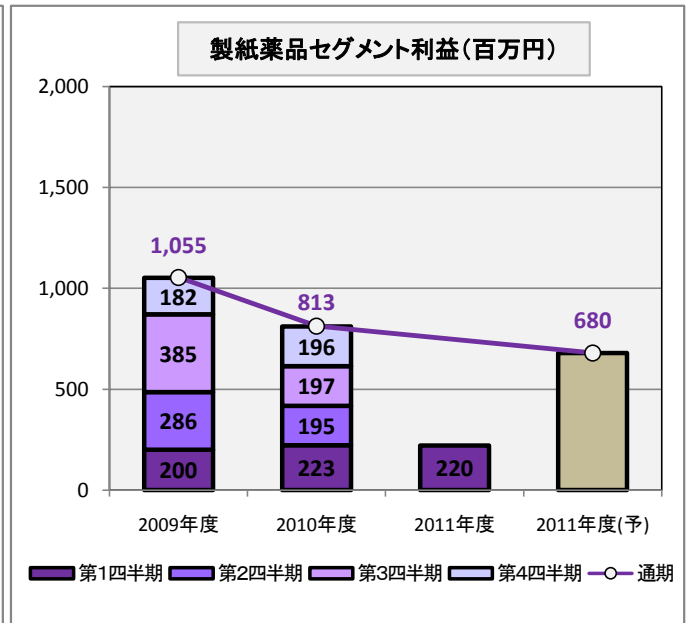
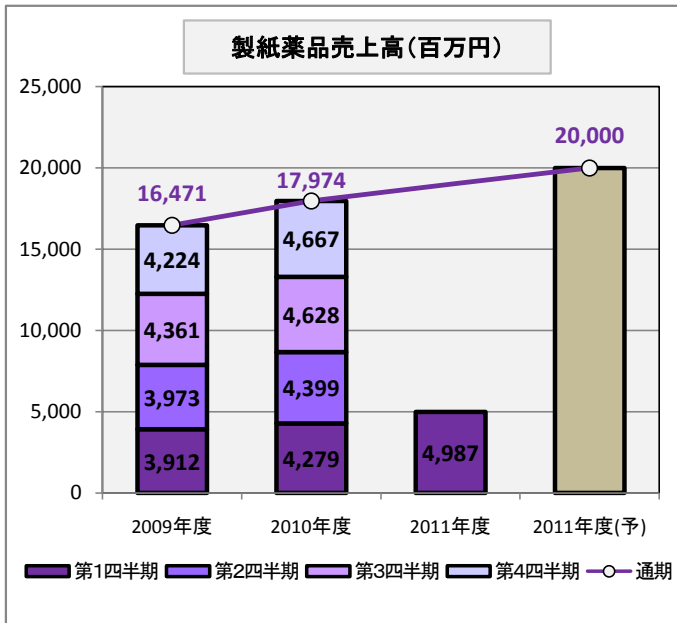


連結業績	2009年度(1Q)		2010年度(1Q)		2011年度(1Q)		2009年度		2010年度		2011年度(予)	
	百万円	増減(%)	百万円	増減(%)	百万円	増減(%)	百万円	増減(%)	百万円	増減(%)	百万円	増減(%)
売上高	12,953	△ 23.0	16,215	25.2	18,146	11.9	56,861	△ 5.2	66,454	16.9	79,000	18.9
営業利益	621	△ 34.2	1,105	77.9	831	△ 24.8	2,849	155.1	2,777	△ 2.5	2,400	△ 13.6
経常利益	737	△ 26.1	1,181	60.2	876	△ 25.9	3,224	149.6	2,976	△ 7.7	2,500	△ 16.0
当期純利益	409	△ 22.6	648	58.3	454	△ 29.9	1,395	112.3	1,619	16.1	1,400	△ 13.6

*** 設備投資額等推移**

連結	2009年度(1Q)		2010年度(1Q)		2011年度(1Q)		2009年度		2010年度		2011年度(予)	
	百万円	増減額	百万円	増減額	百万円	増減額	百万円	増減額	百万円	増減額	百万円	増減額
設備投資額	346	230	177	△ 168	1,534	1,357	3,106	1,756	3,258	152	8,000	4,741
減価償却費	503	△ 0	544	41	725	181	2,185	2	2,409	223	3,400	990
研究開発費	647	22	702	55	704	2	2,830	193	2,743	△ 86	2,900	156
有利子負債	9,598	1,639	9,367	△ 230	18,699	9,332	9,109	△ 1,038	19,396	10,287	21,500	2,103

*** 連結セグメント別業績推移**



*** 連結セグメント別業績推移**

連結セグメント業績		2009年度(1Q)		2010年度(1Q)		2011年度(1Q)		2009年度		2010年度		2011年度(予)	
		百万円	増減(%)	百万円	増減(%)	百万円	増減(%)	百万円	増減(%)	百万円	増減(%)	百万円	増減(%)
製紙薬品	売上高	3,912	—	4,279	9.4	4,987	16.5	16,471	—	17,974	9.1	20,000	11.3
	セグメント利益	200	—	223	11.4	220	△ 1.2	1,055	—	813	△ 22.9	680	△ 16.4
	利益率	5.1%		5.2%		4.4%		6.4%		4.5%		3.4%	
化成品	売上高	6,188	—	7,908	27.8	9,600	21.4	27,309	—	33,914	24.2	44,000	29.7
	セグメント利益	128	—	399	210.1	530	32.6	865	—	1,498	73.2	1,500	0.1
	利益率	2.1%		5.1%		5.5%		3.2%		4.4%		3.4%	
電子材料	売上高	2,775	—	3,968	43.0	3,478	△ 12.3	12,794	—	14,284	11.7	14,700	2.9
	セグメント利益	183	—	357	95.4	123	△ 65.5	926	—	447	△ 51.7	360	△ 19.5
	利益率	6.6%		9.0%		3.5%		7.2%		3.1%		2.4%	
その他	売上高	77	—	58	△ 24.7	79	36.3	285	—	280	△ 1.9	300	7.1
	セグメント利益	1	—	△ 3	—	△ 0	—	6	—	10	54.5	10	△ 1.0
	利益率	1.8%		△ 5.4%		△ 0.2%		2.3%		3.6%		3.3%	
合計	売上高	12,953	—	16,215	25.2	18,146	11.9	56,861	—	66,454	16.9	79,000	18.9
	セグメント利益	513	—	977	90.3	874	△ 10.6	2,853	—	2,769	△ 3.0	2,550	△ 7.9
	利益率	4.0%		6.0%		4.8%		5.0%		4.2%		3.2%	

*セグメント区分の売上高はセグメント間の内部売上高を含んでおりません。

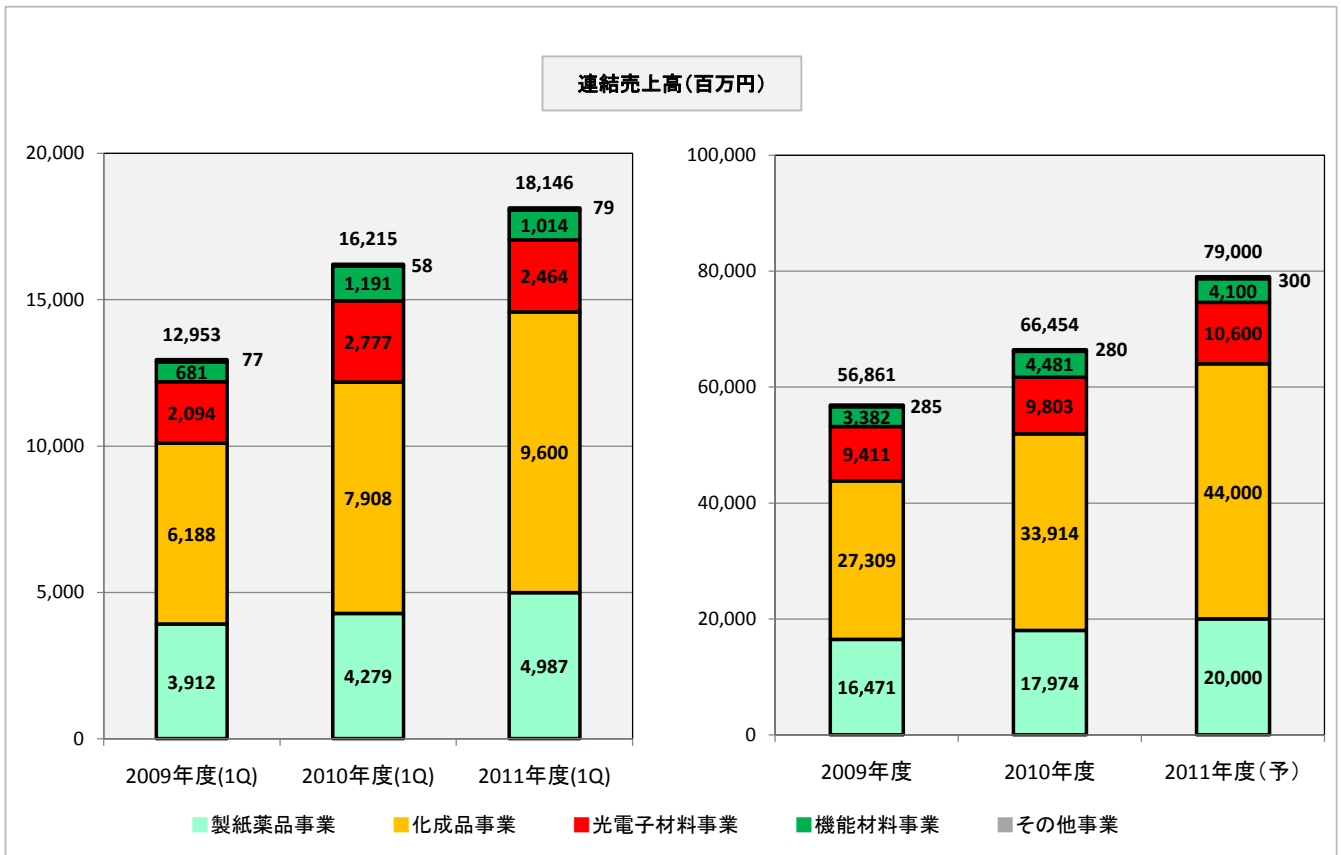
* 製紙薬品事業 …… サイズ剤、紙力増強剤、塗工紙用薬品等

* 化成品事業 …… 印刷インキ用樹脂、塗料用樹脂、粘着・接着剤用樹脂、合成ゴム重合用乳化剤、超淡色ロジン等

* 電子材料事業 …… 光硬化型樹脂、電子材料用配合製品、精密部品洗浄剤および洗浄装置、機能性ファインケミカル製品等

* その他事業 …… 損害保険、不動産仲介等

*** 事業分野別売上高推移**



連結売上高	2009年度(1Q)		2010年度(1Q)		2011年度(1Q)		2009年度		2010年度		2011年度(予)	
	百万円	増減(%)	百万円	増減(%)	百万円	増減(%)	百万円	増減(%)	百万円	増減(%)	百万円	増減(%)
製紙薬品事業	3,912	△ 29.8	4,279	9.4	4,987	16.5	16,471	△ 13.5	17,974	9.1	20,000	11.3
化成事業	6,188	△ 20.2	7,908	27.8	9,600	21.4	27,309	△ 6.3	33,914	24.2	44,000	29.7
基盤事業計	10,100	△ 24.3	12,188	20.7	14,587	19.7	43,781	△ 9.2	51,889	18.5	64,000	23.3
占有率	78.0%		75.2%		80.4%		77.0%		78.1%		81.0%	
光電子材料事業	2,094	△ 11.9	2,777	32.6	2,464	△ 11.3	9,411	13.7	9,803	4.2	10,600	8.1
機能材料事業	681	△ 34.3	1,191	74.9	1,014	△ 14.8	3,382	6.8	4,481	32.5	4,100	△ 8.5
伸長事業計	2,775	△ 18.7	3,968	43.0	3,478	△ 12.3	12,794	11.8	14,284	11.7	14,700	2.9
占有率	21.4%		24.5%		19.2%		22.5%		21.5%		18.6%	
その他事業	77	△ 3.3	58	△ 24.7	79	36.3	285	△ 7.5	280	△ 1.9	300	7.1
合計	12,953	△ 23.0	16,215	25.2	18,146	11.9	56,861	△ 5.2	66,454	16.9	79,000	18.9

* 製紙薬品事業 サイズ剤、紙力増強剤、塗工紙用薬品等

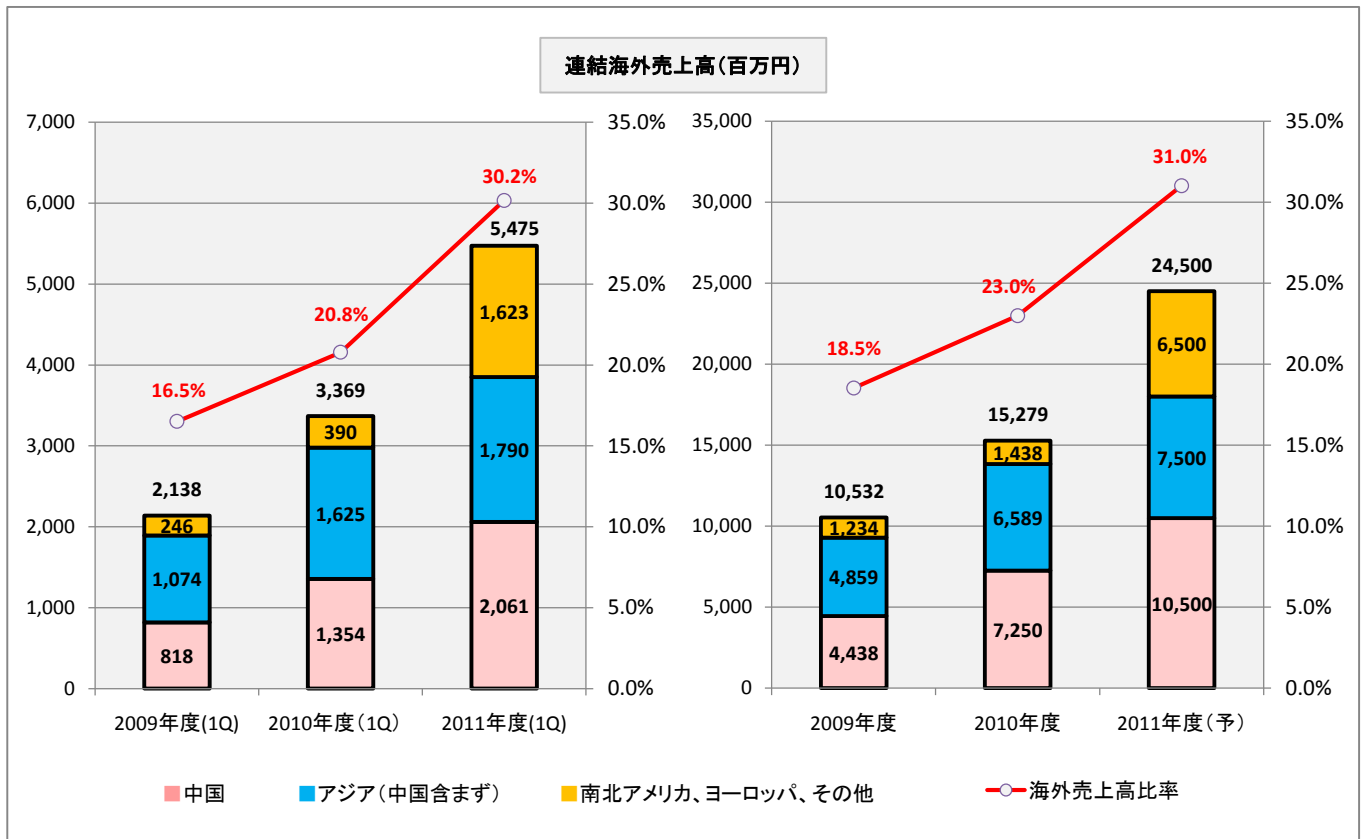
* 化成事業 印刷インキ用樹脂、塗料用樹脂、粘着・接着剤用樹脂、合成ゴム重合用乳化剤、超淡色ロジン等

* 光電子材料事業 ... 光硬化型樹脂、電子材料用配合製品、有機・無機ハイブリッド樹脂等

* 機能材料事業 精密部品洗浄剤および洗浄装置、機能性ファインケミカル製品、クリームはんだ等

* その他事業 損害保険、不動産仲介等

*** 連結海外売上高推移**



連結	2009年度(1Q)		2010年度(1Q)		2011年度(1Q)		2009年度		2010年度		2011年度(予)	
	百万円	増減(%)	百万円	増減(%)	百万円	増減(%)	百万円	増減(%)	百万円	増減(%)	百万円	増減(%)
海外売上高	2,138	△ 25.5	3,369	57.6	5,475	62.5	10,532	0.9	15,279	45.1	24,500	60.3
内 アジア	1,892	△ 21.8	2,979	57.5	3,851	29.3	9,297	3.3	13,840	48.9	18,000	30.1
内 中国	818	△ 23.1	1,354	65.5	2,061	52.2	4,438	6.9	7,250	63.4	10,500	44.8
海外売上高比率	16.5%		20.8%		30.2%		18.5%		23.0%		31.0%	

比較四半期連結貸借対照表

単位：百万円（未満切捨て）

期 別 科 目	前連結第1四半期末 (平成22年6月30日現在)		当連結第1四半期末 (平成23年6月30日現在)		前連結会計年度の 要約連結貸借対照表 (平成23年3月31日現在)		増 減
	金 額	構成比	金 額 (A)	構成比	金 額 (B)	構成比	(A) - (B)
		%		%		%	
(資 産 の 部)							
I 流動資産							
1. 現金及び預金	5,931		3,593		6,443		△ 2,850
2. 受取手形及び売掛金	23,021		26,992		25,554		1,437
3. 商品及び製品	5,715		7,753		6,818		934
4. 仕掛品	661		794		763		30
5. 原材料及び貯蔵品	3,511		5,783		6,074		△ 290
6. 繰延税金資産	361		599		695		△ 95
7. その他	867		1,430		1,187		242
貸倒引当金	△ 106		△ 113		△ 110		△ 3
流動資産合計	39,963	62.6	46,833	61.8	47,427	62.0	△ 594
II 固定資産							
1. 有形固定資産							
(1) 建物及び構築物	6,564		7,458		6,929		529
(2) 機械装置及び運搬具	4,256		8,224		7,581		643
(3) 土地	5,428		4,707		5,328		△ 621
(4) 建設仮勘定	2,617		2,812		3,428		△ 616
(5) その他	610		529		578		△ 48
有形固定資産合計	19,476	30.5	23,732	31.3	23,846	31.2	△ 114
2. 無形固定資産							
(1) のれん	-		222		214		7
(2) その他	392		498		514		△ 15
無形固定資産合計	392	0.6	720	1.0	729	1.0	△ 8
3. 投資その他の資産							
(1) 投資有価証券	3,297		3,981		3,861		119
(2) 繰延税金資産	247		213		286		△ 72
(3) その他	482		303		313		△ 9
貸倒引当金	△ 24		△ 23		△ 23		△ 0
投資その他の資産合計	4,003	6.3	4,474	5.9	4,438	5.8	36
固定資産合計	23,872	37.4	28,928	38.2	29,013	38.0	△ 85
資産合計	63,836	100.0	75,761	100.0	76,441	100.0	△ 680

単位：百万円（未満切捨て）

期 別 科 目	前連結第1四半期末 (平成22年6月30日現在)		当連結第1四半期末 (平成23年6月30日現在)		前連結会計年度の 要約連結貸借対照表 (平成23年3月31日現在)		増 減 (A) - (B)
	金 額	構成比	金 額 (A)	構成比	金 額 (B)	構成比	
		%		%		%	
(負債の部)		%		%		%	
I 流動負債							
1. 支払手形及び買掛金	10,435		12,018		11,999		18
2. 短期借入金	8,225		10,885		11,549	△	663
3. 未払法人税等	161		107		226	△	119
4. 賞与引当金	500		493		864	△	371
5. 役員賞与引当金	12		10		40	△	30
6. 修繕引当金	-		-		93	△	93
7. 災害損失引当金	-		229		270	△	40
8. 設備関係支払手形	123		238		214		23
9. その他	3,738		3,651		3,564		86
流動負債合計	23,197	36.4	27,634	36.5	28,824	37.7	△ 1,189
II 固定負債							
1. 社 債	-		5,000		5,000		-
2. 長期借入金	1,142		2,814		2,847	△	33
3. 繰延税金負債	0		34		-		34
4. 退職給付引当金	2,063		2,054		2,078	△	23
5. 修繕引当金	52		-		-		-
6. 資産除去債務	75		96		96		0
7. その他	190		177		188	△	11
固定負債合計	3,524	5.5	10,177	13.4	10,210	13.4	△ 33
負債合計	26,721	41.9	37,812	49.9	39,034	51.1	△ 1,222
(純資産の部)							
I 株主資本							
1. 資 本 金	3,128		3,128		3,128		-
2. 資本剰余金	3,350		3,350		3,350		-
3. 利益剰余金	29,460		30,382		30,180		202
4. 自己株式	△ 11		△ 11		△ 11		△ 0
株主資本合計	35,927	56.2	36,849	48.6	36,647	47.9	202
II その他の包括利益累計額							
1. その他有価証券評価差額金	404		480		528	△	48
2. 繰延ヘッジ損益	△ 31		-		-		-
3. 為替換算調整勘定	△ 365		△ 512		△ 895		382
その他の包括利益累計額合計	6	0.0	△ 32	△ 0.0	△ 366	△ 0.5	334
III 少数株主持分	1,181	1.9	1,132	1.5	1,126	1.5	5
純資産合計	37,115	58.1	37,949	50.1	37,407	48.9	542
負債純資産合計	63,836	100.0	75,761	100.0	76,441	100.0	△ 680

比較四半期連結損益計算書

単位：百万円（未満切捨て）

期 別 科 目	前連結第1四半期 (自平成22年4月1日 至平成22年6月30日)		当連結第1四半期 (自平成23年4月1日 至平成23年6月30日)		増 減		前連結会計年度の 要約連結損益計算書 (自平成22年4月1日 至平成23年3月31日)	
	金 額	百分比	金 額	百分比	金 額	増減率	金 額	百分比
		%		%		%		%
I 売上高	16,215	100.0	18,146	100.0	1,930	11.9	66,454	100.0
II 売上原価	12,455	76.8	14,532	80.1	2,077	16.7	52,992	79.7
売上総利益	3,759	23.2	3,613	19.9	△ 146	△ 3.9	13,462	20.3
III 販売費及び一般管理費	2,654	16.4	2,782	15.3	127	4.8	10,684	16.1
営業利益	1,105	6.8	831	4.6	△ 273	△ 24.8	2,777	4.2
IV 営業外収益								
1. 受取利息	1		1				42	
2. 受取配当金	44		50				90	
3. 受取技術料	32		0				133	
4. 不動産賃貸料	25		29				109	
5. 持分法による投資利益	22		-				66	
6. 為替差益	-		0				-	
7. その他	28	155	59	141	△ 13	△ 8.6	108	550
V 営業外費用								
1. 支払利息	41		78				216	
2. 為替差損	24		-				57	
3. その他	12	78	18	96	18	23.4	78	352
経常利益	1,181	7.3	876	4.8	△ 305	△ 25.9	2,976	4.5
VI 特別利益								
1. 固定資産売却益	43		71				98	
2. 負ののれん発生益	-		12				-	
3. 貸倒引当金戻入額	9		-				13	
4. 国庫補助金	-		-				15	
5. 段階取得に係る差益	-	52	-	84	31	59.4	38	166
VII 特別損失								
1. 固定資産除売却損	12		17				255	
2. 災害による損失	-		93				328	
3. 固定資産評価損	0		-				6	
4. 投資有価証券売却損	0		0				0	
5. 資産除去債務会計基準の適用に伴う影響額	59	71	-	111	39	55.0	67	657
税金等調整前 四半期（当期）純利益	1,162	7.2	848	4.7	△ 313	△ 27.0	2,484	3.7
法人税、住民税及び事業税	144		115				903	
法人税等調整額	333	478	236	352	△ 125	△ 26.2	△ 147	756
少数株主損益調整前四半期純利益	684	4.2	495	2.7	△ 188	△ 27.6	1,727	2.6
少数株主利益	36	0.2	41	0.2	5	15.3	107	0.2
四半期（当期）純利益	648	4.0	454	2.5	△ 194	△ 29.9	1,619	2.4

＜参考＞ 比較連結包括利益計算書

少数株主損益調整前四半期純利益	684	495	△ 188	△ 27.6	1,727
その他の包括利益：					
その他有価証券評価差額金	△ 248	△ 48	200		△ 124
繰延ヘッジ損益	△ 31	-	31		-
為替換算調整勘定	121	405	284		△ 469
持分法適用会社に対する持分相当額	△ 28	-	28		△ 59
その他の包括利益合計	△ 187	356	544		△ 653
包括利益	496	852	355	71.6	1,074