

# DATA BOOK 2012

2012年 5月 7日

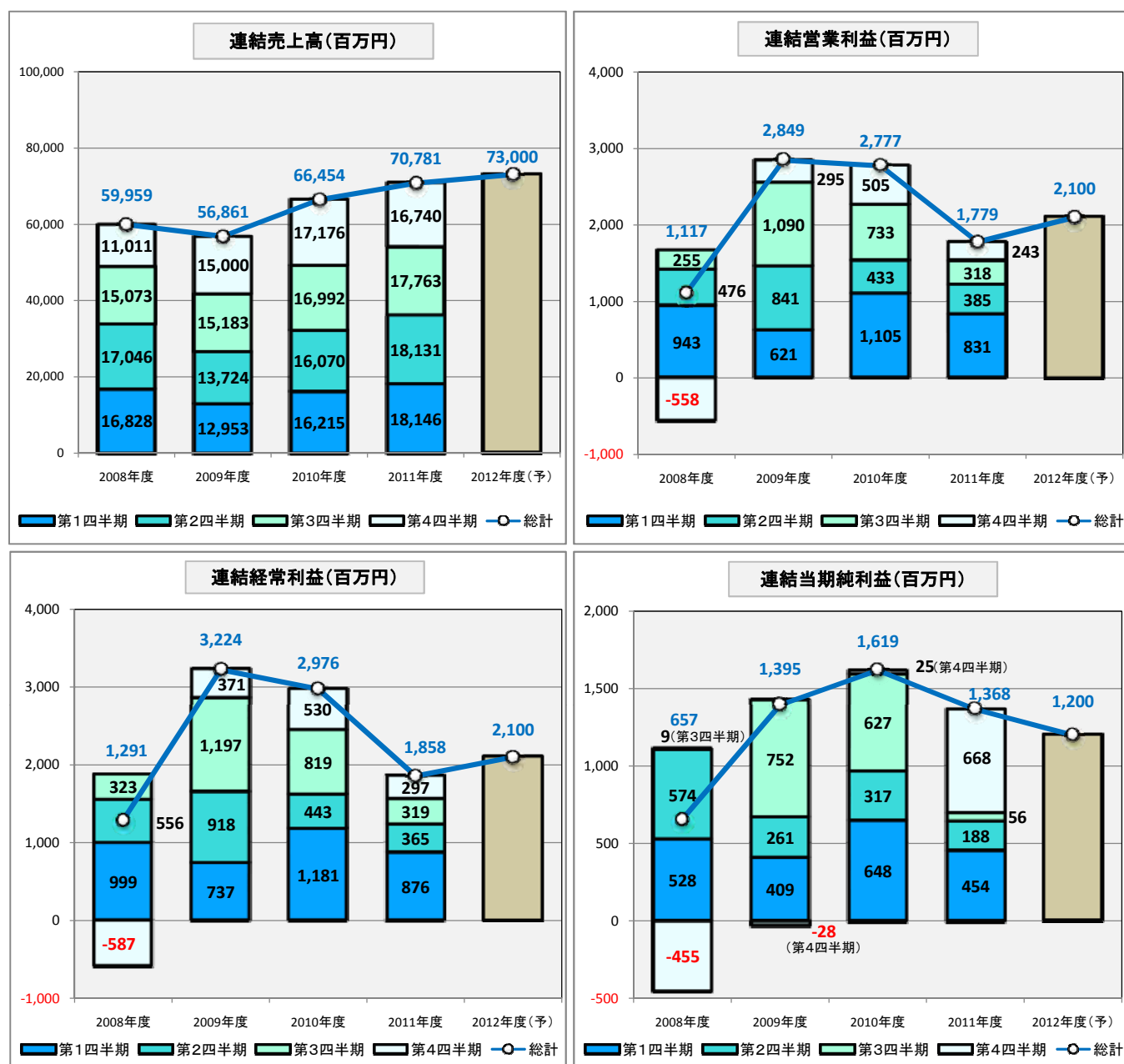
2012年3月期 決算 参考資料



荒川化学工業株式会社

証券コード:4968

## \* 連結業績推移

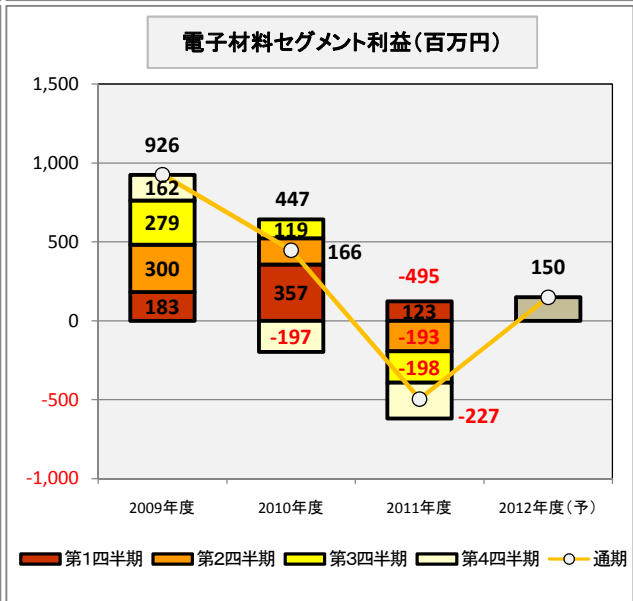
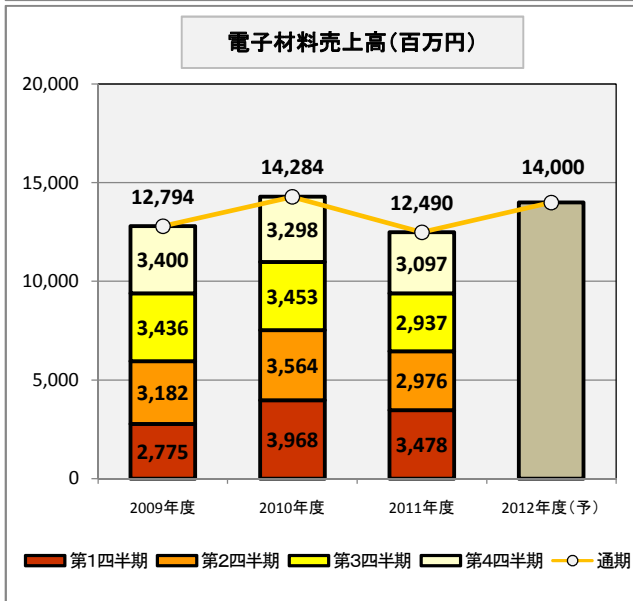
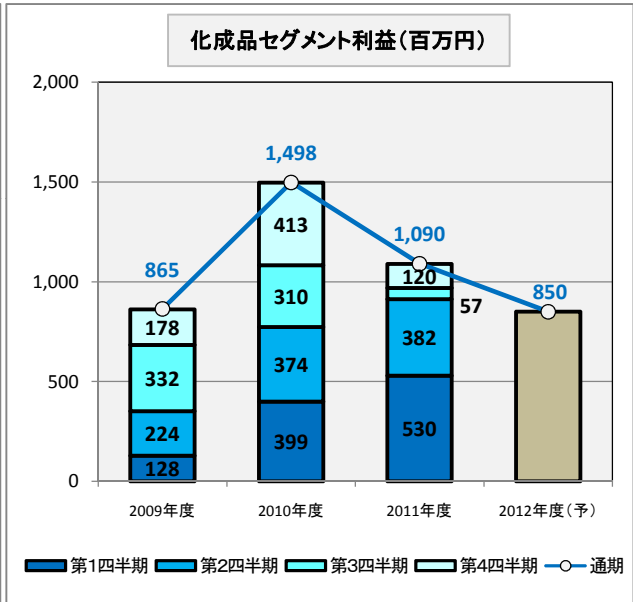
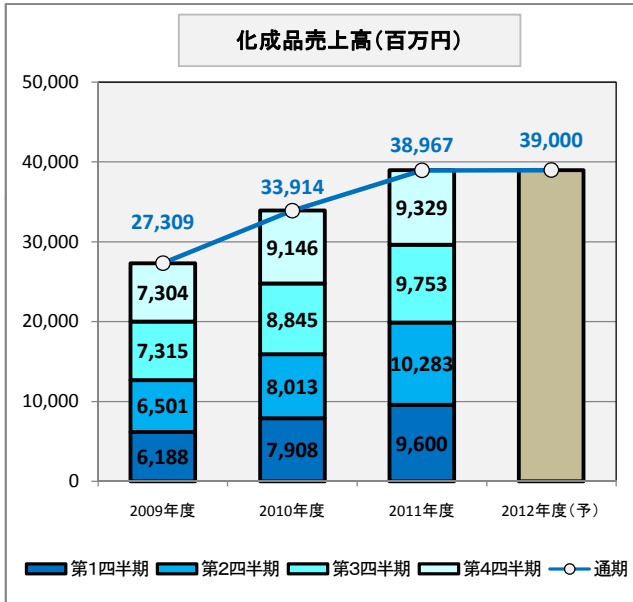
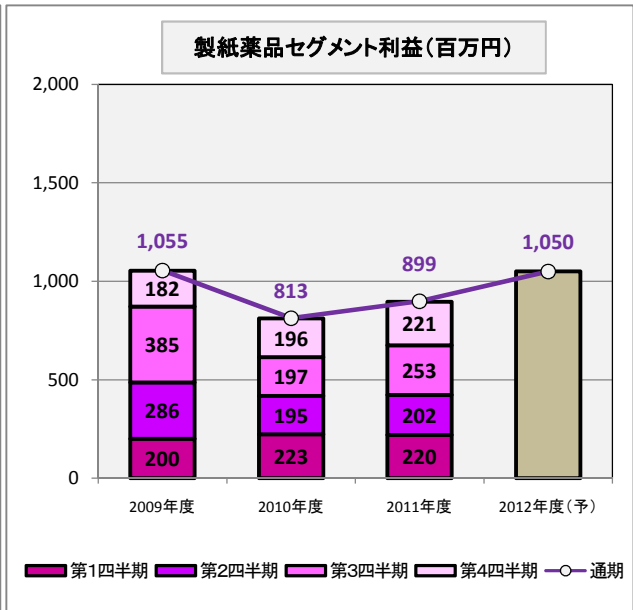
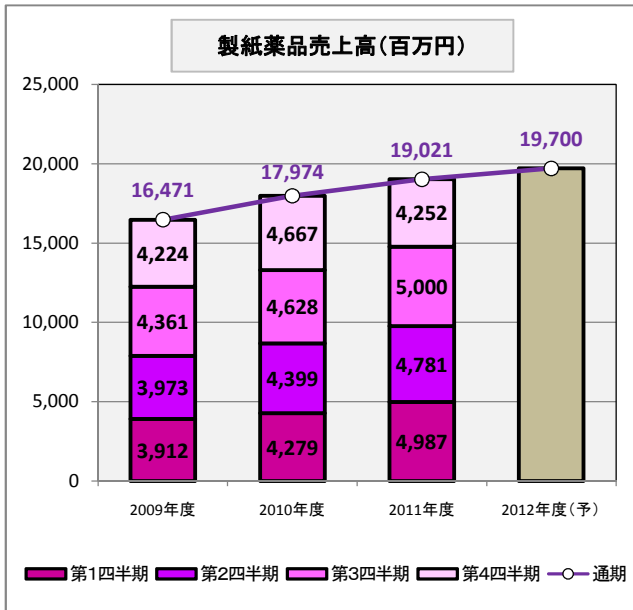


連結業績	2008年度		2009年度		2010年度		2011年度		2012年度(予)	
	百万円	増減(%)	百万円	増減(%)	百万円	増減(%)	百万円	増減(%)	百万円	増減(%)
売上高	59,959	△ 9.4	56,861	△ 5.2	66,454	16.9	70,781	6.5	73,000	3.1
営業利益	1,117	△ 63.1	2,849	155.1	2,777	△ 2.5	1,779	△ 36.0	2,100	18.0
経常利益	1,291	△ 59.9	3,224	149.6	2,976	△ 7.7	1,858	△ 37.6	2,100	13.0
当期純利益	657	△ 63.0	1,395	112.3	1,619	16.1	1,368	△ 15.5	1,200	△ 12.3

## \* 個別業績推移

個別業績	2008年度		2009年度		2010年度		2011年度	
	百万円	増減(%)	百万円	増減(%)	百万円	増減(%)	百万円	増減(%)
売上高	49,850	△ 8.4	47,205	△ 5.3	52,010	10.2	51,899	△ 0.2
営業利益	586	△ 59.1	1,652	181.9	1,180	△ 28.5	260	△ 78.0
経常利益	1,465	△ 39.8	2,495	70.4	2,088	△ 16.3	1,333	△ 36.2
当期純利益	695	△ 55.8	1,112	60.1	1,275	14.7	840	△ 34.1

\* 連結セグメント別業績推移



## \* 連結セグメント別業績推移

連結セグメント業績		2009年度		2010年度		2011年度		2012年度(予)	
		百万円	増減(%)	百万円	増減(%)	百万円	増減(%)	百万円	増減(%)
製紙薬品	売上高	16,471	—	17,974	9.1	19,021	5.8	19,700	3.6
	セグメント利益	1,055	—	813	△ 22.9	899	10.5	1,050	16.8
	利益率	6.4%		4.5%		4.7%		5.3%	
化成品	売上高	27,309	—	33,914	24.2	38,967	14.9	39,000	0.1
	セグメント利益	865	—	1,498	73.2	1,090	△ 27.2	850	△ 22.0
	利益率	3.2%		4.4%		2.8%		2.2%	
電子材料	売上高	12,794	—	14,284	11.7	12,490	△ 12.6	14,000	12.1
	セグメント利益	926	—	447	△ 51.7	△ 495	—	150	—
	利益率	7.2%		3.1%		△ 4.0%		1.1%	
その他	売上高	285	—	280	△ 1.9	301	7.6	300	△ 0.5
	セグメント利益	6	—	10	54.5	12	27.9	10	△ 22.6
	利益率	2.3%		3.6%		4.3%		3.3%	
合計	売上高	56,861	—	66,454	16.9	70,781	6.5	73,000	3.1
	セグメント利益	2,853	—	2,769	△ 3.0	1,506	△ 45.6	2,060	36.7
	利益率	5.0%		4.2%		2.1%		2.8%	

\* セグメント区分の売上高はセグメント間の内部売上高を含んでおりません。

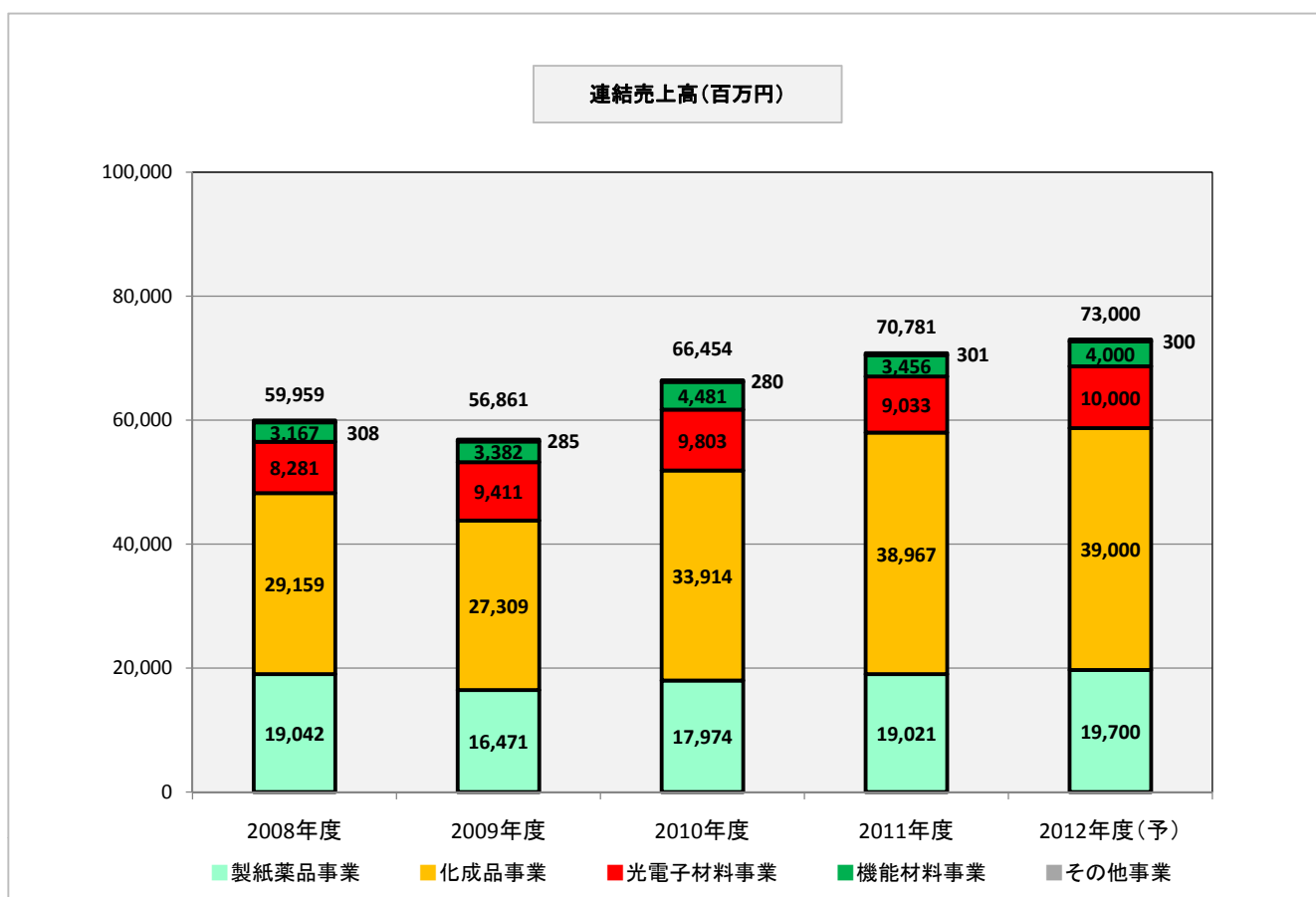
\* 製紙薬品事業 …… サイズ剤、紙力増強剤、塗工紙用薬品等

\* 化成品事業 …… 印刷インキ用樹脂、塗料用樹脂、粘着・接着剤用樹脂、合成ゴム重合用乳化剤、超淡色ロジン等

\* 電子材料事業 …… 光硬化型樹脂、電子材料用配合製品、精密部品洗浄剤および洗浄装置、機能性ファインケミカル製品等

\* その他事業 …… 損害保険、不動産仲介等

## \* 事業分野別売上高推移



連結売上高	2008年度		2009年度		2010年度		2011年度		2012年度(予)	
	百万円	増減(%)	百万円	増減(%)	百万円	増減(%)	百万円	増減(%)	百万円	増減(%)
製紙薬品事業	19,042	△ 15.3	16,471	△ 13.5	17,974	9.1	19,021	5.8	19,700	3.6
化成事業	29,159	△ 6.0	27,309	△ 6.3	33,914	24.2	38,967	14.9	39,000	0.1
基盤事業計	48,202	△ 9.9	43,781	△ 9.2	51,889	18.5	57,989	11.8	58,700	1.2
占有率	80.4%		77.0%		78.1%		81.9%		80.4%	
光電子材料事業	8,281	△ 3.5	9,411	13.7	9,803	4.2	9,033	△ 7.9	10,000	10.7
機能材料事業	3,167	△ 16.1	3,382	6.8	4,481	32.5	3,456	△ 22.9	4,000	15.7
伸長事業計	11,448	△ 7.4	12,794	11.8	14,284	11.7	12,490	△ 12.6	14,000	12.1
占有率	19.1%		22.5%		21.5%		17.6%		19.2%	
その他事業	308	3.0	285	△ 7.5	280	△ 1.9	301	7.6	300	△ 0.5
合計	59,959	△ 9.4	56,861	△ 5.2	66,454	16.9	70,781	6.5	73,000	3.1

\*2010年度より各事業区分に属している一部製品の再編をおこなっております。

\*過去の業績についても、変更後の事業区分に組み替えて対比しております。

\*製紙薬品事業 …… サイズ剤、紙力増強剤、塗工紙用薬品等

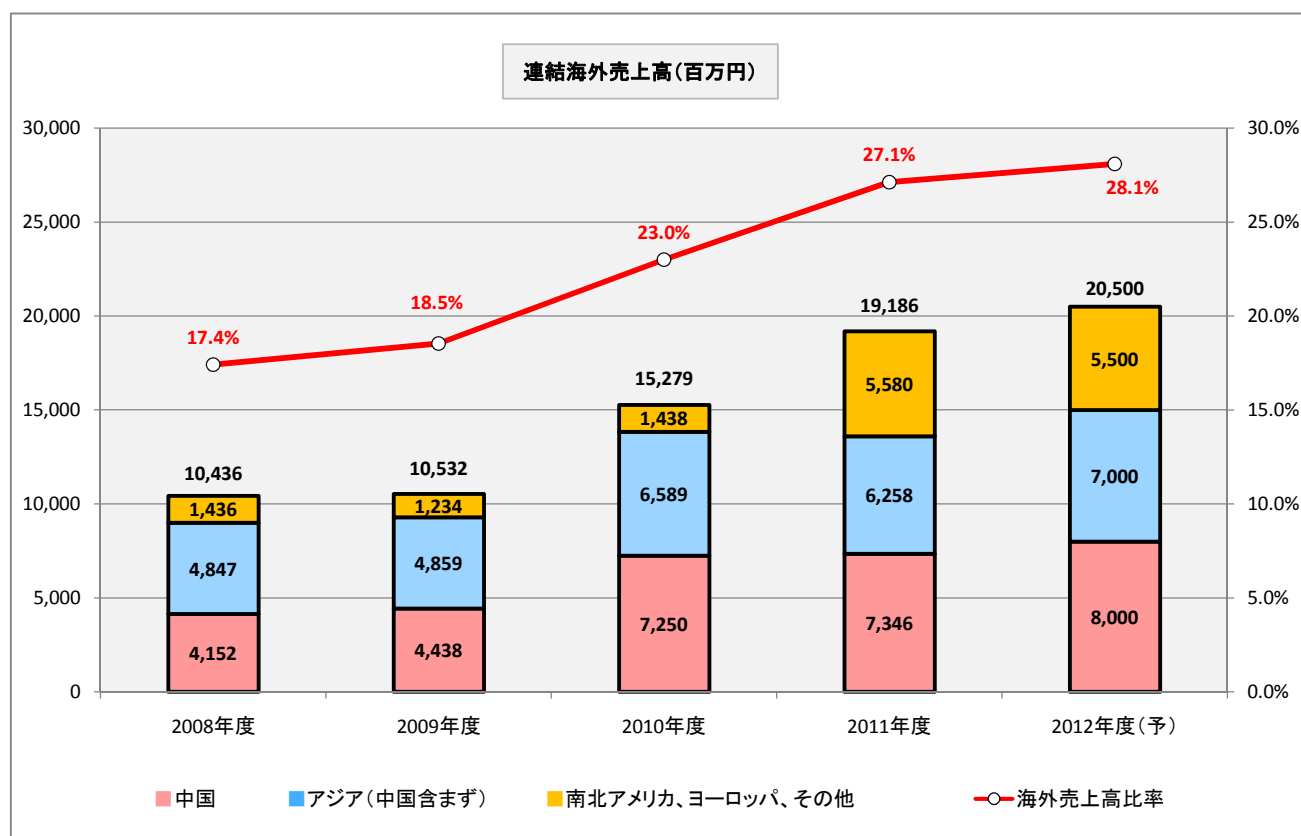
\*化成事業 …… 印刷インキ用樹脂、塗料用樹脂、粘着・接着剤用樹脂、合成ゴム重合用乳化剤、超淡色ロジン等

\*光電子材料事業 …… 光硬化型樹脂、電子材料用配合製品、有機・無機ハイブリッド樹脂等

\*機能材料事業 …… 精密部品洗浄剤および洗浄装置、機能性ファインケミカル製品、クリームはんだ等

\*その他事業 …… 損害保険、不動産仲介等

## \* 連結海外売上高推移



連 結	2008年度		2009年度		2010年度		2011年度		2012年度(予)	
	百万円	増減(%)	百万円	増減(%)	百万円	増減(%)	百万円	増減(%)	百万円	増減(%)
海 外 売 上 高	10,436	△ 16.3	10,532	0.9	15,279	45.1	19,186	25.6	20,500	6.8
内 ア ジ ア	8,999	△ 17.7	9,297	3.3	13,840	48.9	13,605	△ 1.7	15,000	10.3
内 中 国	4,152	△ 17.1	4,438	6.9	7,250	63.4	7,346	1.3	8,000	8.9
海 外 売 上 高 比 率	17.4%		18.5%		23.0%		27.1%		28.1%	

## 経営指標等

	2007年度	2008年度	2009年度	2010年度	2011年度	2012年度(予)
設備投資額(百万円)(連結)	2,991	1,349	3,106	3,258	6,651	1,600
(完工ベース)(個別)	958	1,098	1,945	2,780	5,547	—
設備投資額(百万円)(連結)	2,274	1,562	3,725	4,242	3,612	2,700
(キャッシュフローベース)(個別)	1,070	1,316	3,084	3,170	2,818	—
減価償却費(百万円)(連結)	2,091	2,183	2,185	2,409	3,167	3,400
(個別)	1,371	1,464	1,471	1,541	2,163	—
研究開発費(百万円)(連結)	2,495	2,637	2,830	2,743	2,887	2,800
(個別)	2,170	2,325	2,536	2,388	2,485	—
有利子負債(百万円)(連結)	8,275	10,147	9,109	19,396	20,211	18,500
(個別)	5,896	7,563	6,830	16,539	17,272	—
有利子負債自己資本倍率(連結)	0.23	0.30	0.25	0.53	0.55	0.50
(D/Eレシオ)(倍)(個別)	0.18	0.23	0.20	0.48	0.50	—
総資産(百万円)(連結)	64,799	58,531	64,048	76,441	77,108	77,000
(個別)	55,038	51,070	55,247	65,527	67,365	—
自己資本(百万円)(連結)	35,639	34,148	35,762	36,280	36,829	37,500
(個別)	33,259	32,595	33,838	34,484	34,892	—
自己資本比率(%) (連結)	55.0	58.3	55.8	47.5	47.8	48.7
(個別)	60.4	63.8	61.2	52.6	51.8	—
自己資本当期純利益率(%) (連結)	5.0	1.9	4.0	4.5	3.7	3.2
(ROE)(個別)	4.7	2.1	3.3	3.7	2.4	—
売上高営業利益率(%) (連結)	4.6	1.9	5.0	4.2	2.5	2.9
(個別)	2.6	1.2	3.5	2.3	0.5	—
売上高経常利益率(%) (連結)	4.9	2.2	5.7	4.5	2.6	2.9
(個別)	4.5	2.9	5.3	4.0	2.6	—
1株当たり当期純利益(連結)	88.18	32.64	69.28	80.43	67.96	59.59
(EPS)(円)(個別)	78.05	34.51	55.25	63.35	41.73	—
1株当たり純資産(連結)	1,769.62	1,695.62	1,775.81	1,801.54	1,828.79	1,865.00
(BPS)(円)(個別)	1,651.46	1,618.53	1,680.28	1,712.33	1,732.64	—
株価収益率(連結)	13.1	19.1	15.8	10.2	10.7	—
(PER)(倍)(個別)	14.8	18.1	19.9	13.0	17.4	—
1株当たり配当金(円)	25.00	22.50	25.00	25.00	23.00	23.00
配当性向(%) (連結)	28.4	68.9	36.1	31.1	33.8	38.6
(個別)	32.0	65.2	45.2	39.5	55.1	—
従業員数(人)(連結)	1,179	1,218	1,298	1,321	1,319	1,340
(個別)	646	658	676	692	713	—

## 要約貸借対照表(連結)

(単位:百万円)

	2007年度	2008年度	2009年度	2010年度	2011年度
<b>資産の部</b>					
◇流動資産	39,977	36,563	40,585	47,427	48,321
現金及び預金	3,981	6,928	6,857	6,443	5,678
受取手形及び売掛金	24,341	17,906	21,719	25,554	27,482
たな卸資産	10,613	10,675	10,673	13,656	13,327
繰延税金資産	528	451	705	695	508
その他の	629	709	745	1,187	1,439
貸倒引当金	△ 116	△ 107	△ 116	△ 110	△ 115
◇固定資産	24,821	21,968	23,462	29,013	28,786
・有形固定資産	18,799	17,686	18,657	23,846	23,010
建物及び構築物	6,954	6,465	6,647	6,929	8,700
機械装置及び運搬具	5,519	4,644	4,475	7,581	9,151
土地	5,235	5,270	5,424	5,328	4,700
建設仮勘定	400	612	1,497	3,428	50
その他の	689	692	612	578	408
・無形固定資産	667	460	411	729	795
・投資その他の資産	5,354	3,821	4,393	4,438	4,981
投資有価証券	4,678	2,935	3,719	3,861	4,074
繰延税金資産	158	396	169	286	563
その他の	529	497	526	313	350
貸倒引当金	△ 11	△ 8	△ 22	△ 23	△ 7
資産合計	64,799	58,531	64,048	76,441	77,108
<b>負債の部</b>					
◇流動負債	24,545	18,539	23,297	28,824	28,822
支払手形及び買掛金	12,171	7,964	10,122	11,999	11,782
短期借入金	7,601	7,658	7,673	11,549	12,131
未払法人税等	690	75	1,179	226	197
未払消費税等	153	44	127	41	36
賞与引当金	—	—	1,050	864	810
災害損失引当金	—	—	—	270	—
設備関係支払手形	140	83	93	214	90
その他の	3,786	2,712	3,051	3,657	3,773
◇固定負債	3,234	4,755	3,870	10,210	10,375
社債	—	—	—	5,000	5,000
長期借入金	673	2,489	1,436	2,847	3,080
繰延税金負債	269	—	129	—	64
退職給付引当金	2,015	2,039	2,064	2,078	1,920
その他の	275	226	239	284	309
負債合計	27,779	23,294	27,167	39,034	39,197
<b>純資産の部</b>					
◇株主資本	34,445	34,589	35,541	36,647	37,532
資本金	3,128	3,128	3,128	3,128	3,128
資本剰余金	3,350	3,350	3,350	3,350	3,350
利益剰余金	27,977	28,121	29,073	30,180	31,065
自己株式	△ 10	△ 10	△ 11	△ 11	△ 11
◇その他の包括利益累計額	1,193	△ 440	221	△ 366	△ 703
その他の有価証券	926	72	653	528	578
評価差額金	266	△ 513	△ 431	△ 895	△ 1,281
為替換算調整勘定	—	—	—	—	—
◇少数株主持分	1,380	1,088	1,117	1,126	1,081
純資産合計	37,019	35,237	36,880	37,407	37,910
負債純資産合計	64,799	58,531	64,048	76,441	77,108



## 要約損益計算書(連結)

(単位:百万円)

	2007年度	2008年度	2009年度	2010年度	2011年度
◇ 売上高	66,171	59,959	56,861	66,454	70,781
◇ 売上原価	52,921	48,585	43,499	52,992	58,203
売上総利益	13,250	11,374	13,361	13,462	12,577
販売費及び一般管理費	10,218	10,257	10,511	10,684	10,798
営業利益	3,031	1,117	2,849	2,777	1,779
◇ 営業外収益	596	567	573	550	436
受取利息	18	16	8	42	6
受取配当金	94	100	78	90	116
受取技術料	145	140	118	133	2
不動産賃貸料	90	102	104	109	115
為替差益	—	—	23	—	—
持分法による投資利益	94	86	69	66	—
その他	152	120	170	108	194
◇ 営業外費用	404	392	198	352	357
支払利息	187	202	170	216	298
為替差損	43	144	—	57	4
その他	173	45	28	78	53
経常利益	3,222	1,291	3,224	2,976	1,858
◇ 特別利益	6	310	42	166	322
固定資産売却益	1	282	0	98	102
投資有価証券売却益	—	5	—	—	0
貸倒引当金戻入額	5	7	—	13	—
災害損失引当金戻入額	—	—	—	—	140
その他	—	15	42	53	78
◇ 特別損失	161	319	619	657	221
固定資産除売却損	61	52	101	255	50
減損損失	—	—	510	—	—
災害による損失	—	—	—	328	93
固定資産評価損	0	6	6	6	3
投資有価証券売却損	—	—	—	0	0
投資有価証券評価損	0	260	0	—	22
その他	99	—	—	67	50
税金等調整前当期純利益	3,067	1,282	2,647	2,484	1,959
法人税、住民税及び事業税	1,129	498	1,412	903	439
法人税等調整額	94	156	△ 287	△ 147	17
少数株主利益	68	△ 29	128	107	133
当期純利益	1,775	657	1,395	1,619	1,368

## 要約キャッシュフロー計算書(連結)

(単位:百万円)

	2007年度	2008年度	2009年度	2010年度	2011年度
<b>I. 営業活動によるキャッシュフロー</b>					
税金等調整前当期純利益	3,068	1,282	2,647	2,484	1,959
減価償却費	2,091	2,183	2,185	2,409	3,167
減損損失	—	—	510	—	—
のれん償却額	226	108	18	—	44
貸倒引当金の増減額	△ 67	△ 6	7	△ 8	△ 8
賞与引当金の増減額	—	—	1,050	△ 185	△ 53
退職給付引当金の増減額	△ 1	33	23	△ 14	△ 155
災害損失引当金の増減額	—	—	—	—	△ 270
災害損失	—	—	—	328	93
投資有価証券評価損益	0	260	0	—	22
投資有価証券売却損益	—	△ 5	—	0	0
受取利息及び受取配当金	△ 112	△ 117	△ 87	△ 133	△ 123
支払利息	187	202	170	216	298
売上債権の増減額	1,465	6,079	△ 3,720	△ 2,890	△ 2,100
仕入債務の増減額	△ 1,135	△ 3,962	2,113	1,010	△ 65
その他	1,275	△ 1,647	279	△ 3,079	19
小計	6,998	4,411	5,200	139	2,829
利息及び配当金の受取額	178	158	134	156	129
利息の支払額	△ 194	△ 200	△ 161	△ 219	△ 291
法人税等の支払額又は還付額	△ 1,155	△ 1,108	△ 204	△ 1,848	△ 414
その他	△ 99	—	—	△ 37	△ 138
営業活動によるキャッシュフロー	5,727	3,261	4,969	△ 1,810	2,115
<b>II. 投資活動によるキャッシュフロー</b>					
固定資産の取得による支出	△ 2,274	△ 1,562	△ 3,725	△ 4,242	△ 3,612
投資有価証券の取得による支出	△ 69	△ 70	△ 19	△ 362	△ 225
投資有価証券の売却による収入	—	11	—	2	5
子会社株式等の取得に伴う支出	—	△ 173	△ 122	△ 815	△ 124
その他	337	△ 63	416	△ 2,428	691
投資活動によるキャッシュフロー	△ 2,006	△ 1,858	△ 3,451	△ 7,846	△ 3,265
<b>III. 財務活動によるキャッシュフロー</b>					
短期借入金の純増減額	△ 1,373	363	△ 978	2,906	1,167
長期借入れによる収入	78	2,200	273	3,410	2,000
長期借入金の返済による支出	△ 243	△ 384	△ 428	△ 1,382	△ 2,137
社債の発行による収入	—	—	—	4,965	—
配当金の支払額	△ 523	△ 513	△ 443	△ 513	△ 483
少数株主への配当金の支払額	△ 120	△ 20	△ 64	△ 34	△ 82
その他	△ 1	△ 0	△ 0	△ 0	△ 0
財務活動によるキャッシュフロー	△ 2,183	1,645	△ 1,642	9,352	464
IV. 現金及び現金同等物に係る換算差額	△ 22	△ 146	57	△ 107	△ 69
V. 現金及び現金同等物の増減額	1,514	2,901	△ 67	△ 411	△ 755
VI. 現金及び現金同等物の期首残高	2,396	3,911	6,812	6,745	6,333
VII. 現金及び現金同等物の期末残高	3,911	6,812	6,745	6,333	5,577

## 要約貸借対照表(個別)

(単位:百万円)

資産の部	2007年度	2008年度	2009年度	2010年度	2011年度
◇流動資産	31,907	29,805	32,194	34,631	37,087
現金及び預金	2,023	5,012	3,842	2,856	3,037
受取手形及び売掛金	21,030	15,547	18,612	19,766	22,134
たな卸資産	6,860	7,243	7,497	8,695	8,942
その他の	2,082	2,090	2,331	3,402	3,062
貸倒引当金	△ 90	△ 90	△ 90	△ 90	△ 90
◇固定資産	23,130	21,265	23,053	30,896	30,278
・有形固定資産	12,101	11,907	12,647	15,267	15,170
建物及び構築物	4,006	3,853	3,963	4,453	5,903
機械装置及び運搬具	2,905	2,534	2,189	2,891	4,972
土地	4,578	4,615	4,699	4,605	3,983
その他の	611	903	1,794	3,316	310
・無形固定資産	333	272	213	276	261
・投資その他の資産	10,696	9,085	10,192	15,352	14,846
投資有価証券	4,257	2,628	3,607	3,763	3,978
関係会社株式	3,637	3,637	3,817	3,817	3,850
関係会社出資金	2,185	1,787	2,002	3,978	4,149
その他の	624	1,039	773	3,802	2,875
貸倒引当金	△ 8	△ 8	△ 7	△ 7	△ 7
資産合計	55,038	51,070	55,247	65,527	67,365
負債の部					
◇流動負債	19,206	14,213	18,317	21,504	22,818
支払手形及び買掛金	10,231	6,651	8,467	8,287	9,405
短期借入金	5,300	5,000	4,500	7,153	8,153
1年以内返済予定 長期借入金	233	233	1,200	1,786	1,286
未払金	1,826	1,370	1,934	2,780	2,840
未払費用	809	647	181	175	210
未払法人税等	539	55	882	66	68
未払消費税等	144	23	122	—	—
預り金	36	44	45	100	73
賞与引当金	—	—	845	683	660
災害損失引当金	—	—	—	270	—
設備関係支払手形	48	69	77	62	55
その他の	37	118	61	138	65
◇固定負債	2,572	4,260	3,091	9,539	9,654
社債	—	—	—	5,000	5,000
長期借入金	363	2,330	1,130	2,600	2,833
繰延税金負債	265	—	—	—	—
退職給付引当金	1,682	1,724	1,741	1,702	1,549
その他の	260	206	219	235	271
負債合計	21,778	18,474	21,408	31,043	32,472
純資産の部					
◇株主資本	32,326	32,507	33,177	33,939	34,296
資本金	3,128	3,128	3,128	3,128	3,128
資本剰余金	3,350	3,350	3,350	3,350	3,350
利益剰余金	25,858	26,040	26,709	27,472	27,829
自己株式	△ 10	△ 10	△ 11	△ 11	△ 11
◇評価・換算差額等	932	87	661	544	596
その他有価証券 評価差額金	932	87	661	544	596
純資産合計	33,259	32,595	33,838	34,484	34,892
負債純資産合計	55,038	51,070	55,247	65,527	67,365

## 要約損益計算書(個別)

(単位:百万円)

	2007年度	2008年度	2009年度	2010年度	2011年度
◇ 売上高	54,410	49,850	47,205	52,010	51,899
◇ 売上原価	45,147	41,398	37,151	42,401	43,644
売上総利益	9,263	8,451	10,054	9,609	8,255
販売費及び一般管理費	7,828	7,865	8,402	8,428	7,995
営業利益	1,434	586	1,652	1,180	260
◇ 営業外収益	1,181	973	934	1,083	1,286
受取利息	25	24	20	58	96
受取配当金	612	405	344	495	609
受取技術料	278	239	229	276	160
不動産賃貸料	130	150	149	160	170
為替差益	18	53	48	38	105
その他の	115	100	142	54	144
◇ 営業外費用	182	94	90	176	213
支払利息	71	66	64	113	170
社債発行費	—	—	—	34	—
商品廃棄損	7	—	—	—	—
その他の	103	27	25	28	43
経常利益	2,433	1,465	2,495	2,088	1,333
◇ 特別利益	1	286	27	96	212
固定資産売却益	1	281	—	96	71
投資有価証券売却益	—	5	—	—	—
貸倒引当金戻入額	0	0	0	0	—
災害損失引当金戻入額	—	—	—	—	140
その他の	—	—	26	—	—
◇ 特別損失	65	769	835	630	210
固定資産除売却損	35	24	86	39	32
減損損失	—	—	360	—	—
災害による損失	—	—	—	328	93
固定資産評価損	0	6	5	6	3
投資有価証券評価損	0	257	—	—	22
関係会社出資金評価損	—	480	383	209	—
その他の	28	—	—	47	58
税引前当期純利益	2,369	982	1,687	1,554	1,335
法人税、住民税及び事業税	730	310	970	500	90
法人税等調整額	68	△22	△394	△221	404
当期純利益	1,571	695	1,112	1,275	840

※本書類は過去の事実を除き、掲載時点で得られた入手可能な情報から、当社の判断に基づいて将来の見通しを掲載したものです。このため、実際の業績はさまざまな要素によりこれらの見通しとは大きく異なる結果となる可能性があり、見通しの達成を確約するものではありません。

# 比較連結貸借対照表

DATA BOOK 2012

単位：百万円（未満切捨て）

科 目	前連結会計年度 (平成23年3月31日現在)		当連結会計年度 (平成24年3月31日現在)		増 減	
	期 別	金 額	構成比	金 額		構成比
(資 産 の 部)			%		%	
I 流動資産						
1. 現金及び預金	6,443			5,678		△ 764
2. 受取手形及び売掛金	25,554			27,482		1,927
3. 商品及び製品	6,818			6,890		72
4. 仕 掛 品	763			693		△ 69
5. 原材料及び貯蔵品	6,074			5,742		△ 331
6. 繰延税金資産	695			508		△ 187
7. そ の 他	1,187			1,439		252
貸倒引当金	△ 110			△ 115		△ 4
流動資産合計	47,427	62.0		48,321	62.7	893
II 固定資産						
1. 有形固定資産						
(1) 建物及び構築物	6,929			8,700		1,770
(2) 機械装置及び運搬具	7,581			9,151		1,570
(3) 土 地	5,328			4,700		△ 628
(4) 建設仮勘定	3,428			50		△ 3,378
(5) そ の 他	578			408		△ 169
有形固定資産合計	23,846	31.2		23,010	29.8	△ 836
2. 無形固定資産						
(1) の れ ん	214			160		△ 54
(2) そ の 他	514			634		120
無形固定資産合計	729	1.0		795	1.0	66
3. 投資その他の資産						
(1) 投資有価証券	3,861			4,074		213
(2) 繰延税金資産	286			563		277
(3) そ の 他	313			350		37
貸倒引当金	△ 23			△ 7		15
投資その他の資産合計	4,438	5.8		4,981	6.5	543
固定資産合計	29,013	38.0		28,786	37.3	△ 227
資 産 合 計	76,441	100.0		77,108	100.0	666

単位：百万円（未満切捨て）

期 別 科 目	前連結会計年度 (平成23年3月31日現在)		当連結会計年度 (平成24年3月31日現在)		増 減
	金 額	構成比	金 額	構成比	
(負債の部)		%		%	
I 流動負債					
1. 支払手形及び買掛金	11,999		11,782		△ 217
2. 短期借入金	11,549		12,131		581
3. 未払法人税等	226		197		△ 29
4. 未払消費税等	41		36		△ 4
5. 資産除去債務	-		15		15
6. 賞与引当金	864		810		△ 54
7. 役員賞与引当金	40		37		△ 2
8. 修繕引当金	93		-		△ 93
9. 災害損失引当金	270		-		△ 270
10. 設備関係支払手形	214		90		△ 123
11. その他	3,523		3,720		197
流動負債合計	28,824	37.7	28,822	37.4	△ 1
II 固定負債					
1. 社 債	5,000		5,000		-
2. 長期借入金	2,847		3,080		232
3. 繰延税金負債	-		64		64
4. 退職給付引当金	2,078		1,920		△ 157
5. 修繕引当金	-		51		51
6. 資産除去債務	96		84		△ 11
7. その他	188		173		△ 14
固定負債合計	10,210	13.4	10,375	13.4	164
負債合計	39,034	51.1	39,197	50.8	163
(純資産の部)					
I 株主資本					
1. 資本金	3,128		3,128		-
2. 資本剰余金	3,350		3,350		-
3. 利益剰余金	30,180		31,065		885
4. 自己株式	△ 11		△ 11		△ 0
株主資本合計	36,647	47.9	37,532	48.7	885
II その他の包括利益累計額					
1. その他有価証券評価差額金	528		578		49
2. 為替換算調整勘定	△ 895		△ 1,281		△ 386
その他の包括利益累計額合計	△ 366	△ 0.5	△ 703	△ 0.9	△ 336
III 少数株主持分	1,126	1.5	1,081	1.4	△ 45
純資産合計	37,407	48.9	37,910	49.2	503
負債純資産合計	76,441	100.0	77,108	100.0	666

# 比較連結損益計算書

DATA BOOK 2012

単位：百万円（未満切捨て）

期 別 科 目	前連結会計年度 自 平成22年4月 1日 至 平成23年3月31日		当連結会計年度 自 平成23年4月 1日 至 平成24年3月31日		増 減	
	金 額	百分比	金 額	百分比	金 額	増減率
		%		%		%
I 売 上 高	66,454	100.0	70,781	100.0	4,326	6.5
II 売 上 原 価	52,992	79.7	58,203	82.2	5,211	9.8
売 上 総 利 益	13,462	20.3	12,577	17.8	△ 884	△ 6.6
III 販 売 費 及 び 一 般 管 理 費	10,684	16.1	10,798	15.3	113	1.1
営 業 利 益	2,777	4.2	1,779	2.5	△ 998	△ 36.0
IV 営 業 外 収 益						
受 取 利 息	42		6		△ 35	
受 取 配 当 金	90		116		26	
受 取 技 術 料	133		2		△ 131	
不 動 産 賃 貸 料	109		115		6	
持 分 法 に よ る 投 資 利 益	66		-		△ 66	
そ の 他	108		194		86	
営 業 外 収 益 計	550	0.8	436	0.6	△ 114	△ 20.8
V 営 業 外 費 用						
支 払 利 息	216		298		82	
為 替 差 損	57		4		△ 53	
そ の 他	78		53		△ 24	
営 業 外 費 用 計	352	0.5	357	0.5	4	1.3
経 常 利 益	2,976	4.5	1,858	2.6	△ 1,117	△ 37.6
VI 特 別 利 益						
固 定 資 産 売 却 益	98		102		3	
負 の の れ ん 発 生 益	-		12		12	
投 資 有 価 証 券 売 却 益	-		0		-	
関 係 会 社 清 算 益	-		51		51	
貸 倒 引 当 金 戻 入 額	13		-		△ 13	
国 庫 補 助 金	15		15		-	
段 階 取 得 に 係 る 差 益	38		-		△ 38	
災 害 損 失 引 当 金 戻 入 額	-		140		140	
特 別 利 益 計	166	0.2	322	0.4	156	94.4
VII 特 別 損 失						
固 定 資 産 除 売 却 損	255		50		△ 205	
災 害 に よ る 損 失	328		93		△ 235	
固 定 資 産 評 価 損	6		3		△ 2	
投 資 有 価 証 券 売 却 損	0		0		0	
投 資 有 価 証 券 評 価 損	-		22		22	
退 職 給 付 制 度 終 了 損	-		50		50	
資 産 除 去 債 務 会 計 基 準 の 適 用 に 伴 う 影 響 額	67		-		△ 67	
特 別 損 失 計	657	1.0	221	0.3	△ 436	△ 66.3
税金等調整前当期純利益	2,484	3.7	1,959	2.7	△ 524	△ 21.1
法人税、住民税及び事業税	903	1.3	439	0.6	△ 464	△ 51.4
法人税等調整額	△ 147	△ 0.2	17	0.0	165	-
少数株主損益調整前当期純利益	1,727	2.6	1,501	2.1	△ 225	△ 13.1
少数株主利益	107	0.2	133	0.2	25	23.4
当期純利益	1,619	2.4	1,368	1.9	△ 251	△ 15.5

## ＜参考＞ 比較連結包括利益計算書

単位：百万円（未満切捨て）

少数株主損益調整前当期純利益	1,727	1,501	△ 225	△ 13.1
その他の包括利益：				
その他有価証券評価差額金	△ 124	49	174	
為替換算調整勘定	△ 469	△ 437	31	
持分法適用会社に対する持分相当額	△ 59	-	59	
その他の包括利益合計	△ 653	△ 388	264	
包括利益	1,074	1,113	39	3.6

# 連結キャッシュ・フロー計算書

DATA BOOK 2012

単位：百万円（未満切捨て）

期 別 項 目	前連結会計年度 (自平成22年4月1日 至平成23年3月31日)		当連結会計年度 (自平成23年4月1日 至平成24年3月31日)		増 減
	金 額		金 額		
<b>I 営業活動によるキャッシュ・フロー</b>					
税金等調整前当期純利益		2,484		1,959	△ 524
減価償却費		2,409		3,167	758
のれん償却額		-		44	44
負ののれん発生益		-	△	12	△ 12
資産除去債務会計基準の適用に伴う影響額		67		-	△ 67
貸倒引当金の増減額（△は減少）	△	8	△	8	△ 0
賞与引当金の増減額（△は減少）	△	185	△	53	131
役員賞与引当金の増減額（△は減少）	△	5	△	2	2
退職給付引当金の増減額（△は減少）	△	14	△	155	△ 141
災害損失引当金の増減額（△は減少）		-	△	270	△ 270
災害損失		328		93	△ 235
関係会社清算損益（△は益）		-	△	51	△ 51
投資有価証券評価損益（△は益）		-		22	22
固定資産評価損		6		3	△ 2
投資有価証券売却損益（△は益）		0		0	0
固定資産除売却損益（△は益）		156	△	52	△ 209
受取利息及び受取配当金	△	133	△	123	9
支払利息		216		298	82
持分法による投資損益（△は益）	△	66		-	66
売上債権の増減額（△は増加）	△	2,890	△	2,100	789
たな卸資産の増減額（△は増加）	△	2,423		152	2,575
仕入債務の増減額（△は減少）		1,010	△	65	△ 1,075
未払消費税等の増減額（△は減少）	△	86	△	4	82
その他	△	728	△	13	714
小 計		139		2,829	2,690
利息及び配当金の受取額		156		129	△ 27
利息の支払額	△	219	△	291	△ 72
災害損失の支払額	△	37	△	138	△ 100
法人税等の支払額又は還付額（△は支払）	△	1,848	△	414	1,434
営業活動によるキャッシュ・フロー	△	1,810		2,115	3,925
<b>II 投資活動によるキャッシュ・フロー</b>					
定期預金の増減額（△は増加）		1		8	7
有形固定資産の取得による支出	△	4,042	△	3,365	677
有形固定資産の売却による収入		188		694	506
投資有価証券の取得による支出	△	362	△	225	137
投資有価証券の売却による収入		2		5	2
無形固定資産の取得による支出	△	199	△	247	△ 47
連結の範囲の変更を伴う子会社出資金の取得による収入		421		-	△ 421
子会社株式の取得による支出		-	△	32	△ 32
子会社出資金の取得による支出	△	1,236		-	1,236
関係会社出資金の払込による支出		-	△	92	△ 92
投資その他の資産の取得による支出	△	65	△	21	43
投資その他の資産の売却による収入		7		17	9
貸付けによる支出	△	2,552		-	2,552
その他	△	6	△	5	0
投資活動によるキャッシュ・フロー	△	7,846	△	3,265	4,580
<b>III 財務活動によるキャッシュ・フロー</b>					
短期借入金の純増減額（△は減少）		2,906		1,167	△ 1,738
長期借入れによる収入		3,410		2,000	△ 1,410
長期借入金の返済による支出	△	1,382	△	2,137	△ 755
社債の発行による収入		4,965		-	△ 4,965
自己株式の取得による支出	△	0	△	0	0
配当金の支払額	△	513	△	483	30
少数株主への配当金の支払額	△	34	△	82	△ 48
財務活動によるキャッシュ・フロー		9,352		464	△ 8,888
<b>IV 現金及び現金同等物に係る換算差額</b>	△	107	△	69	37
<b>V 現金及び現金同等物の増減額（△は減少）</b>	△	411	△	755	△ 344
<b>VI 現金及び現金同等物の期首残高</b>		6,745		6,333	△ 411
<b>VII 現金及び現金同等物の期末残高</b>		6,333		5,577	△ 755



# 比較貸借対照表

DATA BOOK 2012

単位：百万円（未満切捨て）

科 目	前事業年度 (平成23年3月31日現在)		当事業年度 (平成24年3月31日現在)		増 減
	金 額	構成比	金 額	構成比	
	%		%		
(資 産 の 部)					
I 流動資産		%		%	
現金及び預金	2,856		3,037		181
受取手形	1,008		1,220		212
売掛金	18,758		20,914		2,155
商品及び製品	4,789		5,092		303
仕掛品	646		591	△	54
原材料及び貯蔵品	3,260		3,258	△	1
前渡金	46		11	△	34
前払費用	87		94		7
繰延税金資産	558		349	△	208
関係会社短期貸付金	1,866		1,719	△	146
その他の貸倒引当金	843		887		43
流動資産合計	△ 90		△ 90		-
	34,631	52.8	37,087	55.1	2,456
II 固定資産					
1. 有形固定資産					
建物	3,738		4,544		805
構築物	714		1,358		643
機械及び装置	2,864		4,947		2,083
車両運搬具	22		22	△	0
工具、器具及び備品	418		283	△	135
土地	4,605		3,983	△	621
リース資産	3		1	△	1
建設仮勘定	2,897		27	△	2,870
有形固定資産合計	15,267	23.3	15,170	22.5	△ 97
2. 無形固定資産					
借地権	3		3		-
ソフトウェア	256		242	△	14
電話加入権	12		12		-
その他の無形固定資産	2		3		0
無形固定資産合計	276	0.4	261	0.4	△ 14
3. 投資その他の資産					
投資有価証券	3,763		3,978		215
関係会社株	3,817		3,850		32
関係会社出資	3,978		4,149		171
関係会社長期貸付金	3,065		2,318	△	746
繰延税金資産	512		356	△	155
破産更生債権等	7		7	△	0
長期前払費用	5		3	△	1
その他の貸倒引当金	211		188	△	22
投資その他の資産合計	△ 7		△ 7		0
投資その他の資産合計	15,352	23.5	14,846	22.0	△ 506
固定資産合計	30,896	47.2	30,278	44.9	△ 618
資産合計	65,527	100.0	67,365	100.0	1,838

単位：百万円（未満切捨て）

科 目	期 別	前事業年度 (平成23年3月31日現在)		当事業年度 (平成24年3月31日現在)		増 減
		金 額	構成比	金 額	構成比	
			%		%	
(負債の部)						
I 流動負債			%		%	
支払手形		1,722		2,008		285
買掛金		6,565		7,397		832
短期借入金		7,153		8,153		1,000
1年内返済予定の長期借入金		1,786		1,286		△ 499
リース負債		1		1		-
資産除去債務		-		15		15
未払費用		2,780		2,840		59
未払法人税等		175		210		35
前受金		66		68		2
賞与引当金		3		12		9
賞与引当金		100		73		△ 27
役員賞与引当金		683		660		△ 22
修繕引当金		40		36		△ 4
災害損失引当金		93		-		△ 93
設備関係支払手形		270		-		△ 270
流動負債合計		62		55		△ 7
II 固定負債		21,504	32.8	22,818	33.9	1,314
社債		5,000		5,000		-
長期借入金		2,600		2,833		233
リース負債		1		0		△ 1
退職給付引当金		1,702		1,549		△ 153
修繕引当金		-		51		51
資産除去債務		66		54		△ 12
その他負債合計		167		165		△ 2
固定負債合計		9,539	14.6	9,654	14.3	115
負債合計		31,043	47.4	32,472	48.2	1,429
(純資産の部)						
I 株主資本						
1. 資本金		3,128	4.7	3,128	4.6	-
2. 資本剰余金						
(1) 資本準備金		3,350		3,350		-
資本剰余金合計		3,350	5.1	3,350	5.0	-
3. 利益剰余金						
(1) 利益準備金		307		307		-
(2) その他利益剰余金						
特別償却準備金		4		4		△ 0
固定資産圧縮積立金		607		655		48
別途積立金		23,900		24,700		800
繰越利益剰余金		2,652		2,161		△ 490
利益剰余金合計		27,472	42.0	27,829	41.3	357
4. 自己株		△ 11	△ 0.0	△ 11	△ 0.0	△ 0
株主資本合計		33,939	51.8	34,296	50.9	357
II 評価・換算差額等						
その他有価証券評価差額金		544		596		51
評価・換算差額等合計		544	0.8	596	0.9	51
純資産合計		34,484	52.6	34,892	51.8	408
負債純資産合計		65,527	100.0	67,365	100.0	1,838

# 比較損益計算書

DATA BOOK 2012

単位：百万円（未満切捨て）

科 目	前事業年度 (自 平成22年4月1日 至 平成23年3月31日)		当事業年度 (自 平成23年4月1日 至 平成24年3月31日)			増 減	
	金 額	百分比	金 額	百分比	金額	増減率	
		%		%		%	
I 売上高	52,010	100.0	51,899	100.0	△ 111	△ 0.2	
II 売上原価	42,401	81.5	43,644	84.1	1,242	2.9	
売上総利益	9,609	18.5	8,255	15.9	△ 1,354	△ 14.1	
III 販売費及び一般管理費	8,428	16.2	7,995	15.4	△ 433	△ 5.1	
営業利益	1,180	2.3	260	0.5	△ 920	△ 78.0	
IV 営業外収益							
受取利息	58		96				
受取配当金	495		609				
受取技術料	276		160				
不動産賃貸料	160		170				
為替差益	38		105				
その他	54	2.1	144	2.5	202	18.7	
V 営業外費用							
支払利息	113		170				
社債発行費	34		-				
不動産賃貸原価	18		20				
その他	9	0.4	22	0.4	36	20.9	
経常利益	2,088	4.0	1,333	2.6	△ 755	△ 36.2	
VI 特別利益							
固定資産売却益	96		71				
貸倒引当金戻入額	0		-				
災害損失引当金戻入額	-	0.2	140	0.4	116	120.4	
VII 特別損失							
固定資産除売却損	39		32				
災害による損失	328		93				
固定資産評価損	6		3				
投資有価証券売却損	-		0				
投資有価証券評価損	-		22				
関係会社出資金評価損	209		-				
関係会社清算損	-		57				
資産除去債務会計基準の適用に伴う影響額	47	1.2	-	0.4	△ 420	△ 66.6	
税引前当期純利益	1,554	3.0	1,335	2.6	△ 218	△ 14.1	
法人税、住民税及び事業税	500		90				
法人税等調整額	△ 221	0.5	404	1.0	216	77.8	
当期純利益	1,275	2.5	840	1.6	△ 435	△ 34.1	